

# ValènciaExtra.

Anuari n.6 Març 2023

## Els reptes de futur que transformaran València i els seus municipis

Alfàfar es consolida com a capital del moble i la llar

Aldaia, maneres d'estalviar en temps de crisi

Torrent avança per a convertir-se en una ciutat del futur

La Diputació impulsa la mobilitat de l'Horta Sud

'Viure en calma', programa pioner de meditació del CCC

# Falles sense perill

**No poses petards en botelles, llandes, papereres,  
contenidors, líquids inflamables o vegetació.**





Àlex Ladrón de Guevara  
DIRECTOR

# Set anys fent periodisme de proximitat per a tu

**E**nguanys per a nosaltres és una data molt especial. El 22 de juny de 2016 vam començar el diari digital València Extra. Dos anys després, va nàixer un format presencial en paper que ha evolucionat al que tens hui entre les mans.

Aquest anuari fa un recorregut per les principals poblacions. Posem l'accent en els temes més propers a vosaltres i d'altres que sabem que vos preocupen. Set anys després d'eixe 22 de juny, el grup de comunicació de València Extra ja és una família nombrosa. Comptem amb tres diaris digitals que abasten tot el territori de nord a sud (des de Castelló Extra, València Extra i Alicante Extra).

Apostem també per fer-vos arribar un format diferent en paper que aposta per continguts més d'anàlisi i des de 2022, amb la col·laboració d'À Punt Mèdia, fem un Fòrum de Proximitat presencial on abordem temes de sostenibilitat, turisme, economia col·laborativa, i molt més. Tot això ho fem des d'una mirada crítica, pròxima i posant en el focus els temes que més vos poden afectar.

Gràcies al vostre suport incondicional, ja som diaris de referència de proximitat i creguem precisament en eixos continguts més propers als nostres barris i a les nostres localitats. Per això, apostem per informació per les principals localitats i comarques en els tres diaris digitals on podeu llegir notícies de servei públic, dels carrers, d'allò que realment vos preocupa. Però, a més, els més fidels encara teniu una manera més propera de formar part de la nostra comunitat com és el canal de socis i sòcies de València Extra. Amb contingut exclusiu, un servei específic per a guardar-vos les notícies exclusives i els concursos més especials són alguns dels avantatges de formar part de la nostra comunitat.

Aquest 2023 hem començat l'any de la millor manera que ha sigut amb el vostre suport en les audiències de cadascun dels diaris digitals i, per això, volem agrair-vos eixa confiança amb el vostre diari de proximitat.

En aquest nou número tenim un menú de continguts ben interessant amb propostes d'oci, culturals, de turisme de proximitat, i, per descomptat, les festes. Farem una anàlisi de la situació dels blocs del Botànic i l'oposició pocs mesos abans de la gran cita amb les urnes, però, a més, anirem poble per poble per descobrir les fites més destacades d'aquests 4 anys.

Arriba el moment de passar l'examen als nostres dirigents i vosaltres teniu l'última paraula. Però en aquestes dates també és moment de gaudir de festes com les Falles, la Setmana Santa, la Setmana Santa Marinera i, per descomptat, fer una escapada aprofitant uns dies pel territori per gaudir dels millors racons que tenim a la Comunitat Valenciana.

Per als que preferiu quedar-vos al cap i casal, una visita obligatòria és sens dubte el Centre del Carme de Cultura Contemporània on podreu gaudir d'exposicions que no vos deixaran indiferent com la de Jaime Hayon, espai que ha batut rècord de visites de nou en 2022.

Això i molt més, en aquest nou anuari del diari.

EDITA  
VALENCIA EXTRA S.L.

CEO  
DAVID RODRÍGUEZ  
DIRECCIÓ  
ÀLEX LADRÓN DE GUEVARA

REDACCIÓ  
TANIA LÓPEZ, JUAN ANTONIO  
CLOQUELL, CRISTINA CHACÓN,  
CELIA MARTÍNEZ I RAMÓN MARTÍN

DISSENY  
JUANJO CHOLBI  
MAQUETACIÓ  
JUAN ANTONIO CLOQUELL

FOTO DE PORTADA  
DRONE OPERADOR

IMPRIMEIX:  
SET I SET IMPRESSORS S.L.  
CIF. B-96137427

AVINGUDA DE L'ESTACIÓ, 57,  
LA POBLA LLARGA,  
46670, VALÈNCIA

DIPÒSIT LEGAL: V-1775-2018

*Amb la col·laboració de  
la Conselleria d'Educació,  
Cultura i Esport*



**SEMPRE  
TEUA**

La teua llengua

**APOSTA PEL  
PERIODISME  
DE PROXIMITAT**



**SUBSCRIU-TE!**  
**ValènciaExtra.**

# València Extra supera les 500.000 lectores i lectors en gener de 2023

La capçalera digital trenca tots els registres i se situa com a quart diari més llegit de València segons l'auditoria que realitza OJD

Àlex Ladrón de Guevara  
VALÈNCIA

**E**l diari digital València Extra està d'enhorabona i és gràcies una vegada més a vosaltres. El mes de gener de 2023 ha registrat una xifra rècord: 549.360 lectures i lectors amb més de 1.202.983 pàgines visitades, segons l'Oficina de Justificació de la Difusió (OJD). Aquesta xifra és la millor des de la posada en marxa del periòdic digital i suposa la confirmació de la consolidació d'aquesta finestra informativa en el nostre territori.

El 22 de gener de 2016 València Extra encetava el seu camí amb l'objectiu de ser el vostre diari de proximitat a cada localitat, a cada barri i, sobretot, a cada casa. Després de dos anys, l'empresa editora va llançar una edició en paper de caràcter temàtic. Hui estàs llegint l'edició millorada amb 60 pàgines dedicades a continguts de proximitat.

Des del primer dia, hem apostat per la proximitat com a principal referència cap a València Extra. Així, hem fet recorregut pels nostres carrers, pel transport públic i per com ha evolucionat la mobilitat en aquests set anys. També, vos hem informat d'una pandèmia que ningú esperava i hem conegut a protagonistes del nostre dia a dia a través de notícies i reportatges d'actualitat.

Un altre dels trets més singulars de València Extra han sigut les video-notícies. Les reportereres i reporters de València Extra han fet un recorregut de nord a sud per a conèixer les seues tradicions: la festa del melonet de Pai-



Equip de València Extra. FOTO EVA MÀÑEZ

porta, la festa de la Font d'Alfagar, la cavalcada de festes d'Alcàsser o la festa de disfresses de Rocafort han sigut alguns dels vídeos que heu gaudit tant com nosaltres. Més endavant apostà-

rem per un format d'entrevistes audiovisuals que s'ha consolidat i que de forma distesa permet conèixer millor a les personalitats dins de l'espai Converses. Com a grup de comunicació,

**VOLEA NAIX AMB EL REPTA D'OMPLIR UN BUIT MEDIÀTIC QUE CONDEMNÀ LA PILOTA A L'OBLLIT**

**ELS DIARIS CASTELLÓ EXTRA I ALICANTE EXTRA TAMBÉ HAN REGISTRAT LES SEUES MILLORS DADES D'AUDIÈNCIA**



hem apostat per fer del diari el vostre periòdic de proximitat. Per això, a més d'acostar les notícies, els reportatges i les entrevistes de proximitat, fa un any València Extra va llançar la seua pròpia

Comunitat de socis i sòcies per a estar encara més propers a tu, formar una gran Comunitat de lectores i lectors i apostar amb el vostre suport pel periodisme de proximitat.

## Castelló Extra i Alicante Extra, cobertura autonòmica

Després de set anys de trajectòria, el diari es consolida amb una audiència fidel i sòlida que està creixent mes rere mes. Però a més, la comunitat de mitjans de proximitat també es consolida a les províncies de Castelló i Alacant. En el primer cas, Castelló Extra va ser el segon diari digital que va eixir en el grup. L'aposta suposava donar informació de les comarques del nord i parlar de temes que preocupen molt a la província com és el despoblament. Així, Castelló Extra també ha marcat un nou rècord amb 75.000 lectures i lectors al mes de gener, d'acord amb l'OJD.

Per a arrodonir l'inici del 2023, el grup de comunicació fa un any va llançar Alicante Extra, el tercer diari digital del grup. Des del passat octubre, el diari ha experimentat un gran creixement d'audiència en part gràcies a la incorporació de dos periodistes a l'equip d'Alicante Extra. El gener d'enguany ha registrat més de 60.000 usuaris. Tot este creixement en els tres diaris confirma l'interès per la informació de proximitat per als valencians i les valencianes.

## València Extra i À Punt, l'aposta per la proximitat

L'any 2022 València Extra i À Punt van llançar els Fòrums de proximitat, un espai de diàleg i anàlisi que fa un recorregut pel territori. Aquest nou espai està moderat pel director de València Extra, Àlex Ladrón de Guevara, i ha comptat amb personalitats tan destacades com l'alcalde de València, Joan Ribó; la presidenta de l'EMSHI, Elisa Valía; el president de Caixa Ontinyent, José Pla; o represnetants de Consum o la UPV.

Enguany, el Fòrum de Proximitat inicia una nova temporada i comptarà amb presència a Castelló, València i Alacant. Les marques de València Extra i À Punt aposten per una aliança estratègica amb el rigor informatiu, la informació en valencià i de servei públic i, per descomptat, el periodisme de proximitat.

## Volea, el teu portal de pilota

Aquest mes de març el grup de comunicació llança un portal específic de pilota valenciana: Volea. Aquest portal naix amb el repte d'omplir un buit mediàtic que condemna la pilota a l'oblit. Una nova plataforma per a oferir notícies, cròniques, reportatges, entrevistes i temes en profunditat, però també per a aproximar els lectors i lectores a aquest esport, amb una visió sensible i renovada d'un món tant apassionant com desconegut. ○

# Un Botànic III o un nou govern del PP?

El 28 de maig les valencians i els valencians tenim una nova cita amb les urnes per a triar els representants dels nostres municipis i del govern autonòmic

Àlex Ladrón de Guevara  
VALÈNCIA

**E**l 28 de maig el tenim marcat en les agendes perquè toca, de nou, examen als nostres representants polítics. Per això, anem a analitzar les claus dels dos models als quals podem aspirar a nivell autonòmic i en aquest mateix anuari podreu veure algunes de les accions més destacades dels vostres municipis.

El Botànic ha sigut la fórmula triada durant dues legislatures per la majoria dels veïns i veïnes de la Comunitat Valenciana. Aquesta fórmula ha estat formada pel PSPV-PSOE, Compromís i Unides Podem en el primer govern de coalició de la història del nostre autogovern. Després de 20 anys de majories absolutes del Partit Popular, el Consell encapçalat pel president Ximo Puig va iniciar un procés de canvi en la Comunitat Valenciana.

## Les claus del Botànic

En Educació s'han dut a terme accions universals com la Xarxa Llibres que va posar punt final a la compra de llibres per l'alumnat. El programa estrella ha estat l'Edificant. Aquest se centra en la millo-

ra de centres educatius de tot el territori, però també en la construcció de nous espais. L'objectiu és acabar amb els barracons i que només tinguen utilitat mentre s'està fent una nova escola. Altres iniciatives que han tingut un impacte directe han sigut les beques menjador i altres ajudes escolars. També, s'ha llançat una nova EOI virtual que va esgotar en menys d'una hora totes les places.

En matèria d'Ocupació, es va relançar el Servef com a nou Labora i es va apostar per ajudes a la contractació a sectors de la població com la joventut o els majors de 65 anys. Segons les últimes dades, la Comunitat Valenciana ha passat d'1.085.700 treballadors indefinits l'any 2015 a 1.528.200 al 2022. En el cas de la ciutat de València, s'ha aconseguit la xi-

## ACORD DEL BOTÀNIC



### EDUCACIÓ

- Xarxa Llibres
- Beques menjador
- Ajudes als estudiants
- Pla Edificant



### ECONOMIA I OCUPACIÓ

- ITVs de gestió pública
- Ajudes a la contractació de joves i majors de 65 anys
- Gigafactoria de Volkswagen
- La Comunitat Valenciana ha passat de tenir en 2015 al voltant d'1.085.700 treballadors indefinits a 1.528.200 en 2022



### SANITAT

- La reversió del model d'hospitals privats: Alzira, Torrevella i Dénia
- 13.300 sanitaris més
- 168.000 persones ateses a la sanitat universal



### DEPENDÈNCIA

- 135.000 euros en ajudes a la dependència

Ximo Puig. FOTO GENERALITAT VALENCIANA



fra més baixa d'atur dels menors de 25 anys dels darrers 18 anys.

En Sanitat, s'ha apostat pel model d'hospitals públics. Per això, s'ha fet la reversió d'hospitals privats com el d'Alzira, Torrevella o Dénia. A més, s'ha augmentat la plantilla de professionals sanitaris amb 13.300 més.

La Dependència també ha sigut una de les principals preocupacions del Botànic. S'ha passat a reduir d'una forma dràstica les llistes de dependència i, en l'actualitat, més de 135.000 persones han rebut ajudes.

Han sigut moltes les mesures e iniciatives del Botànic, però també hi ha grans fites aconseguides, com la gigafactoria de Volkswagen o tot el focus d'empreses punteres que estan apostant per València com a epicentre tecnològic i d'inversió.

### Les clau d'un nou govern del PP (amb Vox)

El PP aposta per un model diferent del del Botànic. El primer gran repte seria poder governar amb majoria absoluta, ja que en l'actualitat cap enquesta contempla aquesta opció. Per tant, parlàriem d'un model de coalició de govern amb VOX.

Des del Partit Popular aposten per una gran reforma fiscal que segons asseguren suposaria abaixar els impostos a tots els valencians i les valencianes. En eixe sentit, com van presentar, el PP proposa una reforma fiscal de 1.500 a 2.000 milions d'euros enfront del model de Ximo Puig de 150 milions d'euros.

A més, proposen unes noves deduccions per als esportistes federats i les famílies que practiquen esport, que poden anar del 30% al 50%, i en alguns casos, al 100%. Aquesta proposta convertiria la Comunitat Valenciana en la primera amb aquests tipus de deduccions.

També, aposten per l'eliminació d'impostos com el de successions, donacions i transmissions. Volen, a més, proposar un nou impost a l'habitatge que siga progressiu i no del 10% com es troba en l'actualitat.

En Educació, aposten per la llibertat educativa per a la tria d'escoles de les famílies. Consideren que el Pla Edificant és un fracàs del Botànic i volen que els professors estiguen més protegits.

En Sanitat, denuncien les llistes d'espera i aposten per dotar aquesta àrea d'un pressupost, com a mínim, del 30%. Aposten per la cooperació amb la sanitat

## A TRES MESOS DE LES ELECCIONS, ELS DOS BLOCS ES TROBEN MOLT IGUALATS SEGONS TOTS ELS SONDEJOS

privada per a reduir les llistes d'espera i volen crear incentius extra als sanitaris per treballar també de vesprades. En aquest àmbit, proposen llevar el requisit lingüístic per a comptar amb els millors professionals sanitaris de tot el territori nacional.

Per a atraure la inversió a la Comunitat Valenciana, aposten per l'eliminació de tributs dins de la seua reforma fiscal. També aposten per no aplicar i acabar amb la taxa turística, així com la recuperació d'esdeveniments com la Copa Amèrica.

Amb tot açò, els valencians i valencianes hauran de triar quin dels dos models és el que volen per als propers quatre anys. Toca veure si el Botànic es revalida per un tercer mandat o si és l'hora d'un nou govern del PP que, previsiblement, hauria de compartir amb Vox. ●



#### EDUCACIÓ

- Llibertat educativa
- Tria d'escoles lliure
- Mestres més protegits
- Edificant: un "fracàs" del Botànic



#### REFORMA FISCAL

- Eliminar impostos
- Abaixar impostos a tots els valencians i les valencianes



#### SANITAT

- Més pressupost per a la sanitat
- Col·laboració amb la sanitat concertada
- Reducció de les llistes d'espera
- No al requisit lingüístic



#### TURISME

- No a la taxa turística



#### EXEMPLES

- Model d'Andalusia
- Model d'Ayuso
- Model de Castella i Lleó



Carlos Mazón. FOTO DIPUTACIÓN DE ALICANTE

# Alcàsser transforma els seus centres educatius en espais de qualitat



Façana de l'IES Alcàsser. FOTO ARXIU

La reforma dels tres centres educatius d'Alcàsser ha suposat una inversió de més de set milions d'euros i la desaparició dels barracons

Tania López  
ALCÀSSER

**L'**Ajuntament d'Alcàsser ha fet, en els últims anys, una important aposta per millorar les dotacions educatives del municipi. A través del Pla Edificant de la Conselleria d'Educació, des de l'equip de govern s'ha treballat per a finalitzar l'ampliació de l'IES Alcàsser; realitzar la reforma i ampliació del CEIP 9 d'Octubre; i executar la reforma del CEIP Jaume I. Actuacions en els tres centres educatius d'Alcàsser que han suposat una inversió de més de set milions d'euros.

Com ha ressaltat l'alcaldeessa del

municipi, Eva Zamora, "totes aquestes actuacions eren de vital importància per a continuar garantint la qualitat educativa, però també la igualtat d'oportunitats entre l'alumnat d'Alcàsser. Per això, sempre hem agraït el suport de la Conselleria d'Educació per a poder dur a terme aquestes obres".

Cal destacar que el Pla Edificant de la Generalitat Valenciana realitza actuacions en els centres educatius de tota la Comunitat Valenciana. Un pla que, sens dubte, ha vingut per a quedar-se i que no seria possible sense la implicació de les administracions locals. I és que tal com va ressaltar el secretari autonòmic d'Educació, Miquel Soler,



en una visita durant les obres del Pla Edificant d'Alcàsser, "el treball que es realitza des dels ajuntaments com Alcàsser és un exemple de com aquest pla contribueix a millorar els centres educatius de tot el territori valencià".

Així, en el cas de l'IES Alcàsser, s'ha executat l'ampliació del centre educatiu per a adequar-lo a les necessitats de l'alumnat de Batxillerat i l'ESO. Amb una inversió d'1,6 milions, "l'institut no només ha guanyat en capacitat, sinó que són unes instal·lacions modernes i pràctiques amb una acústica immillorable", ha assenyalat l'alcaldeessa del municipi, Eva Zamora.

Així mateix, en el CEIP 9 d'Octubre, l'actuació s'ha centrat, especialment, en l'ampliació del centre d'Infantil, a més de diverses reparacions en l'edifici de Primària. En total, les obres han comptat amb un pressupost de quasi dos milions d'euros.

Finalment, les obres del CEIP Jaume I estan previstes que finalitzen al març d'aquest 2023. Amb una inversió de 4.000.000 euros, es tracta de l'actuació de major envergadura que s'està duent a terme en els centres educatius d'aquesta localitat de l'Horta Sud. De fet, entre els treballs de reforma del CEIP, es contempla la construcció d'un nou edifici d'Infantil i un gimnàs.

En el cas d'Alcàsser, aquestes actuacions eren més que necessàries per a garantir eixa igualtat educativa. I és que com ha destacat l'alcaldeessa de la localitat, "les intervencions en els dos col·legis ens han permés que, per fi, s'eliminen els barracons que han estat durant més de 20 anys en el CEIP 9 d'Octubre i el CEIP Jaume I".

Malgrat que la inversió econòmica procedeix del Pla Edificant, Zamora ha volgut destacar el paper de "les administracions locals per a poder tirar avant totes aquestes actuacions i, sens dubte, un exemple són aquests tres projectes que han transformat els centres educatius del nostre poble en espais de qualitat que tant mereix la comunitat educativa".

### L'aposta per l'Educació continua creixent

I des de l'Ajuntament d'Alcàsser continuen posant en el focus de les polítiques la importància de l'Educació. En aquest sentit, el pressupost municipal aprovat per a enguany, que ascendeix a 8.311.291,77 euros – el que suposa un increment del 9,19% respecte a l'exercici anterior – contempla un augment de la partida per a l'àrea d'Educació, amb l'objectiu de continuar implementant programes, com les beques menjador o el xec infantil que no només suposen una descàrrega econòmica per a les famílies del municipi, sinó que, a més, contribueixen a eixa igualtat educativa per la qual tant aposta el consistori d'Alcàsser.

Finalment, els pressupostos municipals tampoc s'obliden de les inversions per a consolidar serveis ja existents, com l'Escoleta Municipal o l'Escola d'Adults i Programes de Formació.

"Es tracta d'uns comptes per a la reconstrucció d'Alcàsser que, per descomptat, segueixen la línia de posar en el centre de les polítiques municipals a les persones. Per això, l'àrea d'Educació sempre és una de les peces clau del nostre pressupost". ●



Aula del nou CEIP 9 d'Octubre (dalt) i menjador del nou CEIP Jaume I (baix). FOTOS ARXIU



# Passat, present i futur: Alfafar es consolida com a capital del moble i la llar



L'arribada d'empreses com Ikea, Bauhaus, Centrakor o Cecotec ha convertit Alfafar Parc en un gran aparador de productes de la llar

Cristina Chacón  
ALFAFAR

**E**l passat 17 de juny de 2014, la Comunitat Valenciana va veure complida una fita per a la seua economia: l'obertura de la primera tenda d'Ikea a territori valencià, concretament a la localitat d'Alfafar. Una arribada que també va suposar un abans i un després en la consolidació d'Alfafar com a capital del moble i la llar, encara que ja són més de sis dècades de treball, innovació i evolució d'artesans locals i de l'administració pública per a ser líders en aquest sector.

La ubicació d'aquesta localitat de

l'Horta Sud ha estat fonamental per a aconseguir situar-se al capdavant. S'ubica a tan sols 7 kilòmetres de la ciutat de València i la travessa l'autovia V-31, també coneguda com a Pista de Silla, que connecta València amb l'AP-7, principal eix connector de la costa mediterrània des de Cadis fins a França.

Així mateix, l'alcalde Juan Ramón Adsuara assegura que "aproximadament des dels anys 60 som coneguts com a productors de mobles, però els nostres artesans s'han reinventat com a venedors, exportadors i importadors i ara fan mobles moderns i adaptats als nostres hàbits de vida actuals".

## Alfafar Parc, un gran aparador

L'evolució s'ha traduït en la construcció al llarg dels últims anys d'Alfafar Parc, un dels parcs comercials més grans d'Espanya. Té una superfície total edificable de 223.200 m<sup>2</sup>, dels

quals 96.000 m<sup>2</sup> estan destinats a espais comercials, i ha aconseguit crear 1.500 llocs de treball nous.

A partir de 2011 es van posar en marxa diverses actuacions per tal d'enfortir aquesta zona comercial fins a constituir Alfafar Parc tal com hui el conequem. Es va remodelar el trànsit de la zona amb l'ampliació de vials, reasfaltatge, semaforització i reordenació del trànsit, i es van mantindre reunions amb empresaris i empresàries per a conèixer les seues necessitats.

"El resultat és que si necessitem reformar la nostra casa, moblar-la, decorar-la o equipar-la amb electrodomèstics i sistemes d'il·luminació, pensem en Alfafar, on trobem grans i mitjanes empreses, però també una àmplia varietat que ens permet comparar preus o funcionalitats", explica Adsuara.

En concret, a Alfafar Parc es pot tro-

Ikea Alfafar. FOTO ARXIU



bar una de les tendes més grans d'Espanya de la companyia sueca Ikea; la gran superfície alemanya especialitzada en productes de taller, jardí i llar, Bauhaus; la primera tenda a Espanya de la companyia francesa de decoració Centrakor; i altres empreses internacionals, com Jysk, Cocinas Schmidt, Mimma Gallery, Tempur, Flex Store, Dormitienda, Electro Depot, Biosofás o Tuco Muebles. Prompte també obrirà les seues portes l'empresa valenciana Cecotec.

Tot, amb un gran pàrquing gratuït de 5.000 places d'aparcament, horari comercial de 09.00 a 22.00 hores, diumenges comercials amb obertura i una àmplia oferta gastronòmica que completa l'experiència per a clients i clientes, que en pocs metres poden trobar les diferents tendes per a comparar productes fins a trobar el més adequat i parar a dinar o sopar amb tranquil·litat.

## Ikea, pol d'atracció d'empreses

La instal·lació d'Ikea a Alfafar va portar bones notícies a la localitat i a la mateixa Comunitat Valenciana, però també certa desconfiança per a les xicotetes empreses dedicades al moble i a la decoració. No obstant això, quasi huit anys després de la seua obertura, l'alcalde assegura que s'ha demostrat tot el contrari: s'ha elevat com a pol d'atraccions d'empreses que contribueix, precisament, a fer créixer Alfafar com a capital del moble i la llar, ja que s'ha aconseguit crear un variat conglomerat d'empreses d'aquesta especialitat.

"Podem dir que Ikea Alfafar és la insígnia de la nostra capitalitat, però no s'han destruït empreses perquè els nostres xicotets comerciants també han treballat dur per a reinventar-se al llarg dels últims anys. La companyia sueca ha aconseguit ser tot un reclam per a les marques internacionals, que busquen el seu espai comercial a Alfafar Parc, i una crida a clients i clientes. Venen buscant productes a Ikea, però busquen també a les tendes del voltant", insisteix Adsuara.

L'alcalde celebra que Alfafar Parc s'ha convertit en tot un motor de dinamització econòmica que seguirà creixent per a reforçar Alfafar com a capital del moble i la llar: "Continuarem centrant els nostres esforços a atraure empreses oferint un tracte personalitzat, generant llocs de treball directes -amb formació especialitzada des de l'Agència d'Ocupació i Desenvolupament Local (ADL)- i indirectes i ampliant les facilitats per a gaudir de la compra al nostre parc comercial".

## El canvi de paradigma de l'administració

JUAN R. ADSUARA, ALCALDE



Els anys en què entrarem amb aquestes eleccions que venen són decisius per al municipalisme. Els equips i els nous lideratges que entraran a governar tenen una assignatura molt important respecte a la gestió de la municipalitat. És decisiu perquè aquestes noves incorporacions, els nous equips de govern, gestionaran tots els fons europeus, tot el nou finançament que arribarà als municipis, amb reptes com la mobilitat sostenible, les ciutats amables, la soledat dels nostres majors o els problemes de salut mental, molts en gent cada dia més jove.

## «Estem davant un canvi de paradigma, que ve amb nous i majors reptes»

Estem davant un canvi de paradigma, que ve amb nous i majors reptes, i per això es necessita concórrer a les eleccions amb persones amb passió i vocació d'ajuda als altres, no sols per a governar. Des d'ací vull instar a tots els partits polítics que en aquestes matèries, que ens són comunes a tots, no oblidem la importància dels equips a escala municipal. Que recordem que és necessari continuar formant i aprenent, també alcaldies i regidors, per a poder donar solucions i augmentar serveis que ens permeten enfrontar-nos a aquests nous reptes de futur que tenim davant aquest canvi de paradigma.



L'alcalde Juan Ramón Adsuara, al nou Centrakor obert recentment a Alfafar. FOTO ARXIU



Cinturó verd d'Aldaia. FOTO ARXIU

# El cinturó verd d'Aldaia s'ampliarà amb més eixos verds

Aquesta icona de la ciutat es prolongarà d'acord la materialització d'un dels grans objectius marcats en el Pla de Mobilitat Urbana

Ramón Martín  
ALDAIA

**E**l cinturó verd d'Aldaia és un projecte que ha sigut un gran èxit en la protecció i recuperació dels espais naturals i agrícoles del terme municipal. Aquest projecte, que va ser iniciat fa diversos anys, ha aconseguit protegir àrees naturals importants com el Parc Natural del Túria, la Serra del Queixal, el Barranc del Carraixet i l'Horta de València, creant una zona verda al voltant del nucli urbà de la localitat per a preservar i millorar el medi ambient, fomentar la biodiversitat i el desenvolupament sostenible.

"Estem molt orgullosos del cinturó verd d'Aldaia, que ha sigut un gran èxit en la protecció dels espais naturals i agrícoles de la localitat. Però no volem quedar-nos ací, tenim la intenció d'ampliar aquest projecte per a protegir encara més espais naturals i agrícoles. Volem ser un exemple de desenvolupament sostenible i protegir el medi ambient per a les generacions futures, fomentar l'agricultura local i tradicional, i preservar els paisatges i hàbitats naturals", afirma l'alcalde d'Aldaia, Guillermo Luján.

Coincidint amb els 27 anys de la inauguració del cinturó verd (el 26 d'abril de 1995), Luján va signar el decret d'ini-

ci de l'expedient administratiu que farà possible la seua prolongació cap a l'Institut Beatriu Civera. D'aquesta manera, s'haurà d'elaborar un informe jurídic i tècnic que expose els tràmits i alternatives tècniques que existeixen per a poder desenvolupar-ho.

Aquest nou tram, que prolongarà aquest gran parc verd des del seu actual límit (a l'inici del camí de Sant Onofre) cap a l'institut i el barri del Crist, suposarà la materialització d'un dels grans objectius marcats en el Pla de Mobilitat Urbana en el qual es plantejava el disseny d'una xarxa d'espais públics connectada mitjançant infraestructura verda, així com la millora de la mobilitat i l'espai públic.



Seguint el model de l'actual cinturó verd, la seua ampliació contempla la creació d'eixos verds, en bona part coincidents amb la xarxa per als viants, equipats amb arbratge d'ombra i vegetació diversa, bancs i divers mobiliari urbà que connectarà els espais verds existents amb els nous proposats en aquesta ampliació, tal com s'ha sol·licitat recurrentment en processos de participació ciutadana.

Per a l'alcalde, Guillermo Luján "és un dels projectes més il·lusionants que es poden desenvolupar a Aldaia, perquè el cinturó verd és un emblema i una icona del nostre poble, i el màxim exponent de la nostra manera d'entendre el municipi".

En tot aquest temps ha tingut un bon acolliment general que fa que aquest pulmó de la ciutat siga un espai molt utilitzat per a l'esplai i, per tant, es convertisca en una demanda d'aquelles persones que el tenen més lluny i que a més veuen en aquesta infraestructura un element de connexió amb el nucli històric.

L'ampliació del cinturó verd d'Aldaia és un projecte ambiciós que requereix la col·laboració i el compromís de tota la societat. L'Ajuntament d'Aldaia està treballant en estreta col·laboració amb organitzacions i associacions locals, així com amb experts en medi ambient i desenvolupament sostenible, per a dur a terme aquesta iniciativa i consolidar-la. ●

# El Parc Empresarial Pont dels Cavalls agafa forma

L'Ajuntament ja ha aprovat "el pla parcial" d'aquest projecte que pretén atraure innovació i projectes empresarials "d'alt valor afegit"

**C**onstruir un parc empresarial és una tasca desafiant, especialment en un entorn econòmic en constant canvi com el que estem vivint en l'actualitat. No obstant això, el municipi valencià d'Aldaia està fent grans avanços amb el seu Parc Empresarial Pont dels Cavalls, un espai dissenyat per a atraure i fer costat a empreses de tots els sectors, que ha rebut el suport de la Universitat Politècnica de València per a desenvolupar el projecte. En l'actualitat, ja ha sigut aprovada per l'Ajuntament la proposta del "pla parcial" d'aquest projecte que pretén atraure innovació i projectes empresarials d'"alt valor afegit".

El parc empresarial es troba en una ubicació privilegiada, a l'eixida de l'Autovia A-3 i en la mateixa carretera que connecta l'aeroport de València. A més, se situarà en la zona oest de la ciutat, per la qual cosa estarà prop de l'estació de tren d'Aldaia i tindrà fàcil accés al port de València, la qual cosa el convertirà en un lloc ideal per a empreses que necessiten un accés ràpid i fàcil a diverses formes de transport.

Des de la seua concepció, 'Pont dels Cavalls' aspira a albergar empreses diverses. Per això, el disseny ha reservat, aproximadament la meitat de la seua superfície, a una parcel·la de grans dimensions, on es podrà establir un gran centre logístic i, d'altra banda, compta amb una àmplia extensió per a albergar micropimes, pimes i empreses locals; siguen proveïdors o no de l'anterior. Per això, l'Ajuntament d'Aldaia ha desenvolupat una normativa basada en la "flexibilització", que puga adaptar-se als diferents tipus d'empresa i canvis legislatius futurs.

Al conglomerat industrial actual de l'Horta Sud (més de 55 polígons) es sumarà en el curt termini el parc logístic 'Pont dels Cavalls' d'Aldaia, paral·lel a l'any 2007 però que, quinze anys després, "té l'aire de ser una realitat", segons el primer edil. La seua superfície total comptarà amb més

d'un milió de metres quadrats, amb la possibilitat de realitzar una futura ampliació en la seua zona nord, la més pròxima a l'A-3.

Un dels aspectes més destacats d'aquest projecte és el seu compromís amb el medi ambient i la sostenibilitat. Totes les infraestructures i edificis del parc empresarial estan dissenyats seguint criteris d'eficiència energètica i respecte al medi ambient. A més, s'estan duent a terme diferents iniciatives per a fomentar la mobilitat sostenible i reduir la petjada de carboni del parc empresarial.

Un altre dels aspectes més destacats del Parc Empresarial Pont dels Cavalls és el seu compromís amb la innovació i la tecnologia. En aquest sentit, s'han creat diferents espais i zones comunes per a fomentar la col·laboració i l'intercanvi de coneixements entre les empreses. A més, s'han establert diferents programes i línies de finançament per a fomentar la investigació i el desenvolupament de noves tecnologies i productes.

El Parc Empresarial Pont dels Cavalls està fent grans avanços en la creació d'un espai empresarial d'èxit a Aldaia. Amb la seua ubicació ideal, àmplia gamma de serveis i equip de professionals, és un lloc atractiu per a empreses de tots els sectors. I amb l'expansió prevista en el futur pròxim, el parc empresarial només té una direcció a seguir: cap amunt. ●



L'alcalde presenta el projecte. FOTO ARXIU

# Aldaia, maneres d'estalviar en temps de crisis

La ciutat ha implementat polítiques de reducció de despeses en un context econòmic complex

Ramón Martín  
ALDAIA

**E**ls ajuntaments valencians han viscut al llarg del passat any 2022 una etapa complicada a causa del context econòmic derivat de la guerra d'Ucraïna i de la COVID-19. Així, els preus i les despeses no han anat més que augmentant en els últims mesos, convertint-se la inflació en una qüestió sobre la qual calia posar-se a la feina i tractar d'atallar-la de la millor manera possible i suavitzar les conseqüències en la població. Així, la ciutat d'Aldaia s'ha convertit referent en polítiques d'estalvi de despesa i reducció de deute.

Una de les iniciatives més destacades en aquest sentit és la instal·lació de nous fanals, que han suposat l'any 2022 un estalvi de més de 170.000 euros. En total, es van canviar 5.500 unitats de la via pública amb llum led d'última generació, per la qual cosa en el seu primer any natural en funcionament el municipi ha observat una reducció de la despesa d'un 42,5% en comparació amb el 2019.

"Amb el canvi dels fanals, en aquests mesos en què el preu de la llum ha patit successives pujades, no sols hem pogut reduir aquests augmentos, sinó que hem arribat a estalviar 170.000 euros, la qual cosa demostra que es tracta d'un canvi positiu", argumenta l'alcalde de la localitat, Guillermo Luján. Per a aquesta actuació, l'Ajuntament va aconseguir una ajuda d'1.107.987 euros dels fons europeus.



Una farola amb tecnologia led d'Aldaia. FOTO ARXIU

A més, la reducció no va ser sol de despesa econòmica, sinó també de contaminació. Els anteriors fanals eren proveïts amb llums de vapor de sodi d'alta pressió, halògens metàl·lics i de vapor de mercuri, per la qual cosa eren molt més contaminants i menys eficients energèticament.

Una altra forma d'estalvi de la qual s'ha beneficiat Aldaia aquest 2022 ha sigut de la reducció del deute bancari en acabar 2022. En total, va haver-hi una rebaixa de 420.414 euros respecte al tancament de l'any 2018. Cal destacar que eixe any el consistori aldaier acumulava 7.265.457 milions d'euros corresponents a préstecs amb entitats bancàries., mentre que ara està situat en uns 6.845.000 euros.

Davant aquestes xifres, des de l'equip de govern municipal defensen que "encara que no hem parat de fer iniciatives, sempre hem tingut

clar que els gestors públics hem de ser responsables i mantenir l'equilibri dels comptes municipals". "Des del primer dia ens hem dedicat a millorar l'espai públic d'Aldaia, duent a terme des dels projectes més xicotets fins als més grans, però sempre buscant un alt nivell de qualitat en tots aquests treballs i seguint les premisses de la racionalitat, la sostenibilitat econòmica i el sentit", afegien fonts municipals.

En temps de crisi, és necessari que els ajuntaments busquen alternatives per a reduir despeses i millorar l'eficiència dels serveis públics. La instal·lació de nous fanals i la reducció del deute bancari són dos exemples que mostren com Aldaia ha sigut un referent de com implementar polítiques d'estalvi de despesa i reducció de deute sense sacrificar la qualitat de vida dels ciutadans. ●

**LUJÁN: «DES DEL PRIMER DIA ENS HEM DEDICAT A MILLORAR L'ESPAI PÚBLIC D'ALDAIA, DUENT A TERME DES DELS PROJECTES MÉS XICOTETS FINS ALS MÉS GRANS, PERÒ SEMPRE BUSCANT UN ALT NIVELL DE QUALITAT EN TOTS AQUESTS TREBALLS I SEGUINT LES PREMISSES DE LA RACIONALITAT I LA SOSTENIBILITAT ECONÒMICA»**

## Col·laboració ciutadana per a controlar el bon estat del municipi

El Pla de Reparació de Vorerres involucra a la ciutadania en la cura del seu entorn

**A**ldaia ha iniciat un projecte innovador que busca implicar els seus habitants en la reparació de voreres i calçades. Es tracta d'una iniciativa que, gràcies a les noves tecnologies, pretén involucrar a la ciutadania en la cura del seu entorn, al mateix temps que es milloren les infraestructures de la localitat.

El Pla de Reparació de Vorerres, que va començar a operar a principis de novembre, es basa en una plataforma al web municipal que permet enviar, a l'instant, imatges de desperfectes als carrers de la localitat, al costat de la seua ubicació i anotacions. La informació és processada en una base de dades per a procedir a les accions de reparació el més efectivament possible.

L'alcalde d'Aldaia, qui lidera el projecte, explica que la idea principal és fer partícips als ciutadans en la millora del seu entorn. "Volem que els habitants d'Aldaia se senten involucrats en la cura de la seua localitat. Aquesta eina s'ha dissenyat precisament per

a aconseguir-ho, i estem convençuts que serà una gran ajuda per al consistori", expressa.

L'eina és senzilla i intuïtiva: qualsevol persona pot enviar una foto i la ubicació del problema de manera instantània a través de la web municipal. L'Ajuntament d'Aldaia ha invertit en la creació de campanyes de sensibilització per a fomentar la participació ciutadana i obtenir que els veïns es convertisquen en els principals cuidadors dels carrers.

La inversió en manteniment i reparació de les vies públiques és una prioritat per al consistori, ja que el bon estat d'aquestes és essencial per a garantir la seguretat i el benestar dels veïns i veïnes.

A més, el projecte s'emmarca en una política de millora de l'espai públic que busca fer que la localitat siga més acollidora i atractiva. Així, el pla de reparació de voreres i calçades amb participació ciutadana és una iniciativa innovadora que busca fomentar la col·laboració i el compromís dels veïns i veïnes amb la cura del seu entorn

i amb la millora de la qualitat de vida en la localitat.

L'eina és molt fàcil d'usar: n'hi ha prou amb entrar en la web municipal d'Aldaia, pujar una foto del problema que es vulga reportar i afegir la ubicació i qualsevol altra anotació que pugua resultar útil. Aquesta informació s'emmagatzema en una base de dades que permet al consistori conèixer de manera detallada i precisa els problemes dels carrers i actuar en conseqüència.

En definitiva, l'Ajuntament d'Aldaia ha fet un pas avant en la millora de l'espai públic i en la implicació ciutadana en la gestió municipal. El projecte es presenta com una iniciativa innovadora que busca fomentar la col·laboració i el compromís dels veïns i veïnes amb la cura del seu entorn i amb la millora de la qualitat de vida en la localitat.

A més, és una manera d'utilitzar la tecnologia per a millorar l'eficiència en la gestió municipal i millorar la comunicació entre l'Ajuntament i els ciutadans. ●

# Meliana, capital de serveis sociolaborals de l'Horta Nord



Entrada del nou Centre de Dia de Meliana. FOTO ARXIU

El Centre de Dia bioclimàtic, el nou centre de Labora i de Serveis Socials o la posada en marxa del pavelló cobert són alguns dels grans projectes de la localitat

Cristina Chacón  
MELIANA

**M**eliana avança en la posada en marxa de serveis essencials per a cobrir les necessitats diàries i de futur del seu veïnat, així com de la ciutadania de la comarca. La localitat de l'Horta Nord ha vist compli-

des algunes reivindicacions històriques en els últims anys i està a punt d'encetar noves etapes quant a serveis socials i laborals gràcies a la col·laboració entre administracions.

"Sempre que puga, agrairé el treball conjunt que hui dia desenvolupa l'Ajuntament junt amb la Diputació de València i la Generalitat Valenci-

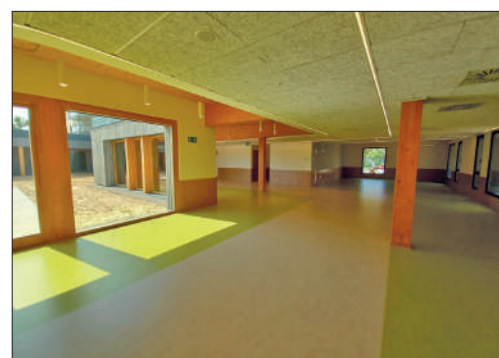
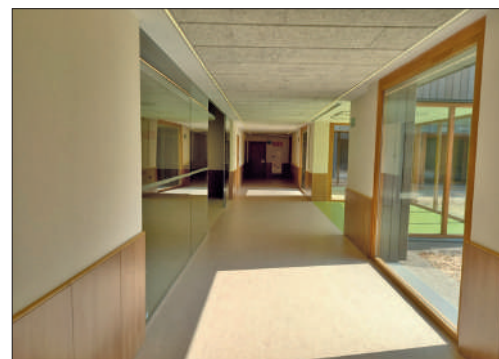




ana. Com a fruit d'aquesta feina, hui tenim finalitzats i en marxa, en procés de construcció o a punt d'iniciar el seu funcionament espais com el nou Centre de Dia, el nou model d'oficina de Labora, el renovat CEIP El Crist, el nou edifici de Serveis Socials i el Pavelló cobert multiús", explica Josep Riera, alcalde de Meliana.

### El Centre de Dia: el primer edifici públic bioclimàtic

Sens dubte, l'espai més esperat per la ciutadania de Meliana i per municipis veïns és el nou Centre de Dia per a gent gran, que a més de donar resposta a les necessitats de la població gran actual i de futur, esdevé un exemple de model actual de servei, molt ➤



Interior del Centre de Dia de Meliana. FOTOS ARXIU



Infografies del projecte de l'edifici de Labora. FOTOS ARXIU

» més amable amb les persones usuàries.

Es tracta del primer edifici bioclimàtic impulsat per una administració pública a l'Estat. En concret, s'ha construït una estructura de fusta amb mòduls evolvents de palla d'arròs premsada que cada any és cremada a l'Albufera. Tot, recobert amb teles impermeables i transpirables i ceràmica. Per tant, està fet amb materials i residus de proximitat que ara tenen un nou ús i que han contribuït a reduir

la petjada de carboni.

El centre ja està construït i ara és la Conselleria d'Igualtat i Polítiques Inclusives, a través del Pla Convivent, l'encarregada de la seua gestió. "S'espera que els primers usuaris i usuàries arriben en els pròxims mesos, amb vora 60 places", ha assenyalat Riera, qui ha recordat que aquest projecte ha estat possible per la compra i cessió del solar per part de l'Ajuntament de Meliana, una inversió de tres milions d'euros de la Diputació de València i

la gestió del servei de la Generalitat Valenciana.

### Una oficina de Labora pionera

D'altra banda, al carrer Salvador Giner, en una parcel·la municipal de prop de 500 m<sup>2</sup>, s'està construint actualment la primera oficina pilot d'ocupació del Pla Laborant, un espai de referència que marcarà el futur de les pròximes oficines de Labora, el Servei Valencià d'Ocupació i Formació, i el SEPE, el Servei Públic



Visita institucional al pavelló cobert.  
FOTO ARXIU

**EL NOU CENTRE DE  
DIA DE MELIANA ÉS  
EL PRIMER EDIFICI  
BIOCLIMÀTIC  
IMPULSAT PER UNA  
ADMINISTRACIÓ  
PÚBLICA A L'ESTAT  
I ESTÀ CONSTRUÏT  
AMB PALLA D'ARRÒS  
PREMSADA QUE  
CADA ANY ES CREMA  
A L'ALBUFERA**

d'Ocupació Estatal. Aquest projecte reinventa com ha de funcionar un servei públic i comptarà amb espais de coworking, xicotets espais per a entrevistes amb més intimitat, zones obertes per a treball individual o amb empreses i sales de formació rediseñades, entre altres novetats. Un concepte totalment diferent d'aquest servei que obrirà les portes en els pròxims mesos i que actualment està en obres, en fase de recobriment de l'estructura.

### Nou Centre de Serveis Socials

Els antics Salons Meliana, al carrer Ramón y Cajal de la localitat, finalitzaran aquest mes de març les seues obres de transformació com a nou edifici de Serveis Socials, a través del programa Reconstruïm Pobles de la Vicepresidència Segona i Conselleria d'Habitatge i Arquitectura Bioclimàtica.

Així, en qüestió de dies, la ciutadania de Meliana disposarà d'un edifici municipal amb totes les oficines i àrees de Serveis Socials, junt amb el jutjat de pau i altres serveis complementaris, com el de mediació o el de justícia de proximitat. També es preveu reservar un espai per a l'Associació per a la Integració de les Persones amb Diversitat Psíquica on puguen

realitzar activitats i podria albergar habitatges socials o l'Escola Permanent d'Adults, de manera que concentraria l'àrea de serveis socioeducatius en un únic edifici.

### En marxa el CEIP El Crist i el pavelló cobert

La construcció del pavelló cobert multiús de Meliana, que havia quedat bloquejada l'any 2007, ja és una realitat. Ara fa tres anys que el veïnat gaudeix i fa ús d'aquest espai poliesportiu que, a més, permet celebrar activitats festives i culturals, per la qual cosa no sols s'ha recuperat un espai en deteriorament, "sinó que s'ha donat resposta a una gran reivindicació ciutadana", conta Riera.

L'alcalde també posa en valor la rehabilitació i millora del CEIP El Crist a través del Pla Edificant de la Conselleria d'Educació, Cultura i Esport, que s'ha adaptat a les necessitats que tenia aquest centre, un dels més antics de Meliana i ha permés començar el curs 2022-2023 amb les motxilles carregades de més il·lusió que mai.

Meliana completa així la seua xarxa de serveis socials, laborals i educatius municipals i comarcals per a cobrir millor les necessitats de la ciutadania i fer un pas més en la seua atenció i diària de futur. ●

## Tot i la pandèmia, projectes i gestió

JOSEP RIERA, ALCALDE



Ha sigut una legislatura complicada per la pandèmia, però són nombrosos els projectes que hem pogut impulsar a Meliana dins de la planificació prevista. Els dos anys de crisi sanitària han suposat un cert endarreriment en la programació -calia dedicar-se a allò urgent sense desatendre la gestió ordinària- però hem avançat molt. Ho hem fet en la millora dels serveis públics, especialment en el reforç de l'àrea social amb els contractes programa amb la Generalitat i la Diputació i amb les infraestructures del centre de dia per a persones majors i el nou edifici per a tota l'àrea social al c/ Ramón y Cajal. I, alhora, hem impulsat l'àrea educativa amb el pla Edificant per a la rehabilitació del CEIP El Crist, ja finalitzat, i el CEIP Mediterrani, amb el projecte en licitació. A més, hem donat una resposta de futur als ensenyaments musicals amb l'assumpció del Conservatori de Meliana per part de la Generalitat i la creació de l'Escola de Música de Meliana (EmME). Els reptes mediambientals són una aposta de futur, com ara la transició energètica amb la primera comunitat energètica local o la instal·lació de sostres solars en edificis públics i privats. També els canvis en la mobilitat amb el servei BiciMeliana i una xarxa vertebradora de carrils bici o la instal·lació dels punts de recàrrega per a vehicles elèctrics. I, recentment, el canvi de model de recollida dels residus sòlids urbans, amb la implantació del sistema porta a porta, més eficaç per a la separació en origen. En una època de crisi, el foment de l'ocupació és fonamental. S'han succeït els diferents programes per a joves o persones aturades de llarga duració. Alhora s'han impulsat nombroses ofertes i convocatòries d'ocupació pública i s'està construint el nou edifici per a l'Espai Labora i les oficines del SEPE, d'àmbit comarcal. L'urbanisme i la millora dels espais públics també han centrat el treball municipal, com ara la nova rotonda d'accés a Meliana i Foios a la CV-300 i la remodelació de l'avinguda de la Senyera, la millora dels accessos i de la mobilitat al nucli de Nolla, la finalització del pavelló cobert multiús, la construcció del pas inferior per a vianants entre els carrers València i sor Isabel de Villena, la restauració de la façana de la taulellera Bernardo Vidal o la millora del c/ Cid Campeador. Tots projectes finalitzats o en execució. Juntament amb altres en tramitació, com ara la millora dels carrers Aragó i Providència, dels parcs del Nord, del passeig Joanot Martorell o la supressió del pas a nivell de la CV-300, el nou centre de salut i el col·lector del nucli de Roca. I tot això, celebrant les cites importants en la vida de Meliana, adaptades sempre a les restriccions sanitàries del moment: les diferents festes del calendari, la fira agrícola i comercial (FIMEL), la setmana gastronòmica Menja't Meliana, els Miradors de l'Horta de Turisme Carraixet, l'escola d'estiu o la programació cultural, les activitats esportives i els actes per la igualtat. Uns anys plens de projectes i gestió.

# Torrent avança per a convertir-se en una ciutat del futur a través del Pla Ficus

Aquest pla d'inversions està format per cinc línies estratègiques i el 78% de les accions que les integren ja s'han posat en marxa o es troben en un avançat procés d'execució

Celia Martínez  
TORRENT

**E**l Torrent del futur es troba cada vegada més a prop de ser una realitat. La ciutat està transformant-se des de fa uns anys per a ser una urb més sostenible, inclusiva i amb més dotacions socials i zones verdes. Uns objectius el full de ruta dels quals es basa en el Pla Ficus on es projecten les infraestructures cíviques, urbanes i sostenibles que faran que Torrent avance cap a una ciutat més completa.

Així, les 68 obres que s'emmarquen dins d'aquest projecte de foment urbà van començar a executar-se el passat 2022. I encara que es preveu que finalitzen l'any 2025, el 78 % de les accions ja es troben en marxa o en un avançat procés d'execució. El Ficus pretén convertir a Torrent en un espai per a la seua ciutadania i proposa solucions i actuacions a través de cinc plans: el Pla 200.000, el Pla 10 K, el Pla d'Espais Urbans d'Estacionament, el Pla d'Infraestructures cíviques i el Pla d'Impuls Urbà.

La millora de les condicions de la via pública de Torrent centra els dos primers eixos del Pla Ficus. El primer d'ells té per objectiu la pavimentació de 200.000 metres quadrats de la ciutat. Precisament, això és el que >>



DINS DEL PLA  
D'INFRAESTRUCTURES CÍVIQUES,  
LA INVERSIÓ MÉS GRAN ÉS EL NOU  
PALAU DE JUSTÍCIA QUE COSTARÀ  
20,8 MILIONS D'EUROS, SE SITUARÀ  
EN L'ÀREA DEL PARC CENTRAL  
I ALBERGARÀ ELS JUTJATS DEL  
PARTIT JUDICIAL DE TORRENT

Projecció del futur Palau de Justícia de Torrent. FOTO ARXIU



**UNA DE LES INICIATIVES URBANÍSTIQUES ESTRELA SERÀ LA URBANITZACIÓ DE LA ZONA DEL PARC CENTRAL III EN LA QUAL ES CREARÀ UN NOU BARRI I ES CONSTRUIRAN EDIFICIS D'HABITATGES, DOTACIONS PÚBLIQUES COM EL CENTRE DE SALUT TORRENT III I ZONES VERDES**

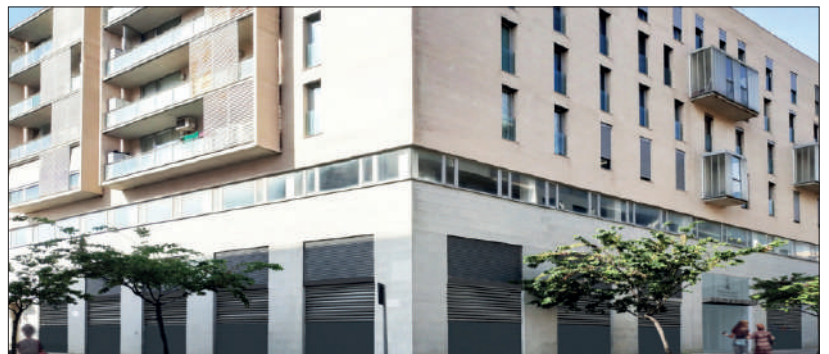


Nou pont del Safranar. FOTO ARXIU

li dona el seu nom al Pla 200.000 que ja ha actuat en més de 60 carrers del nucli urbà i també en urbanitzacions com El Vedat, Monte Real, Tros Alt o Calicanto amb un import de 3,5 milions d'euros.

El segon d'aquests eixos és el Pla 10K que construirà i renovarà 10 quilòmetres d'espais de trànsit per als vianants i se centrarà a renovar voreres en més de 30 carrers d'aquelles àrees de la ciutat que es troben més deteriorades. Així, s'invertiran 1,5 milions d'euros en actuacions específiques en les voreres del nucli urbà i les urbanitzacions. Aquest Pla ja arriba al 30% d'execució.

El Pla Ficus centra el seu tercer eix en la creació de noves zones d'aparcament en el municipi. Amb la mobilitat sostenible com a pilar fonamental, l'Ajuntament de Torrent busca establir nous aparcaments dissuasius per a recuperar, de manera progressiva, espais per als vianants. En concret, es contempla la creació de fins a 350 places mitjançant una nova zona d'estacionament de vehicles en el barri de l'Alter; una altra àrea al carrer Sant



Centre de Salut III de Torrent. FOTO ARXIU

Nicolau, una actuació que ja està en marxa; i l'obertura dels tres aparcaments públics i gratuïts de Sant Just, Sant Lluís Bertran i Santa Teresita.

### **Pla d'infraestructures cíviques**

Dins d'aquest pla, destaca l'obertura del nou Centre de Salut Torrent III a l'entorn del Parc Central que estarà equipat amb consultes de medicina general, infermeria, pediatria, infermeria pediàtrica, matrona i gimnàs maternal. En aquest sentit, en aquesta infraestructura sanitària l'Ajuntament de Torrent ha invertit, conjun-

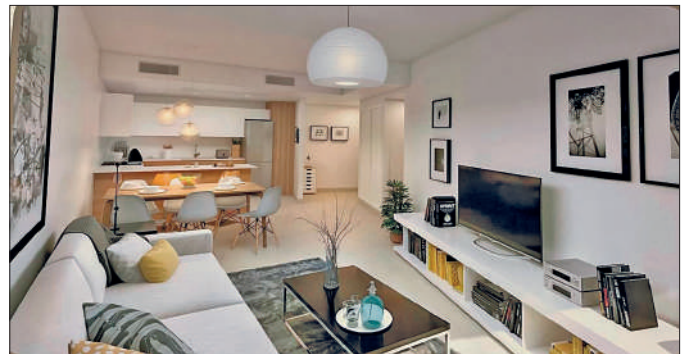
tament amb la Generalitat Valenciana, més d'1,8 milions d'euros.

La inversió més gran d'aquesta àrea és el nou Palau de Justícia la construcció de la qual serà finançada per l'administració local i també l'autonòmica amb la dotació econòmica de la Conselleria de Justícia. En total, serà un edifici que costarà 20,8 milions d'euros, se situarà en l'àrea del Parc Central i albergarà els jutjats del partit judicial de Torrent.

Dins d'aquest apartat, el Pla Ficus també preveu la creació d'una nova estació pública d'Inspecció Tècnica de



Nova zona d'estacionament al carrer Sant Just a Torrent. FOTO ARXIU



Projecció d'un habitatge de lloguer assequible per a joves. FOTO ARXIU

Vehicles (ITV) en el polígon del Mas del Jutge amb una inversió de 723.570 euros. I també l'obertura d'un punt de trobada familiar que ja ha sigut inaugurat en la plaça de l'Era.

Una altra de les grans inversions en infraestructures per a la ciutadania és el projecte de construcció en col·laboració amb la Generalitat Valenciana de 20 nous habitatges de lloguer assequible dirigits a persones joves. Una promoció residencial que se situarà al carrer Plaça del Marquesat número 8 i cerca facilitar l'accés a l'habitatge de la ciutadania.

### Pla d'Impuls Urbà

El consistori preveu millorar un centenar de carrers de la ciutat a través d'actuacions d'urbanització i renovació. Dins de la Fase III del barri de l'Alter, en la qual s'invertiran 2,5 milions d'euros, s'ha projectat renovar els carrers del centre històric d'aquest barri. També s'han renovat i millorat les vies públiques de Camí Reial (des del carrer Sant Valeriano fins a l'avinguda Genaro Palau). I, a més, es posarà en marxa la urbanització d'altres vies com el carrer Sant Lluís Bertran, la plaça de Sant Pasqual o els carrers

Sant Miquel i Mare de Déu de les Angoixes.

Una de les iniciatives urbanístiques estrella serà la urbanització de la zona del Parc Central III en la qual es crearà un nou barri i es construiran edificis d'habitatges, dotacions públiques com el centre de salut i zones verdes. Una altra de les grans inversions de la Generalitat Valenciana a escala urbana a Torrent serà la construcció per 3,5 milions d'euros d'un nou pont de Safranar per a millorar el trànsit i la connexió directa amb el corredor comarcal. ●



El conseller Miguel Mínguez i l'alcalde Jesús Monzó, en la visita a la primera fase de les obres del CSI. FOTO ARXIU

# Catarroja liderarà les infraestructures sanitàries valencianes amb el seu nou Centre Sanitari Integrat

Amb una inversió superior als 5,8 milions d'euros, els veïns i veïnes de Catarroja tindran un dels CSI més grans de la Comunitat Valenciana a final d'any

Juan Antonio Cloquell  
CATARROJA

**C**atarroja disposarà d'un dels Centres Sanitaris Integrats (CSI) més gran i punter de la Comunitat Valenciana. I ho farà en un curt espai de temps, ja que es preveu que a finals de 2023 estiguen concluses les obres

d'ampliació i renovació de les infraestructures ja existents.

Així, gràcies a una inversió superior als 5,8 milions d'euros, la Conselleria de Sanitat Universal i Salut Pública està executant les obres d'ampliació i millora d'aquest centre, pertanyent al Departament de Salut València La Fe, que permetran ampliar la superfície total en un 72% i millorar els serveis





Visita institucional a les obres ja finalitzades de la primera fase del nou Centre Sanitari Integrat de Catarroja. FOTOS ARXIU

assistencials actuals.

La primera fase de les obres, ja finalitzada, ha consistit en l'ampliació del centre amb un total de 2.374 metres quadrats, que se sumen a la superfície ja existent de 3.274 metres quadrats. A aquesta nova àrea es traslladen ara les consultes, per fases, per a poder escometre la reforma de la resta del centre compatibilitzant els treballs amb una prestació assistencial adequada.

A més de la modernització de les infraestructures, també s'està duent a terme una millora d'eficiència energètica de l'edifici, complint així amb les mesures de sostenibilitat i millora del medi ambient.

### Es satisfà una reivindicació històrica

"Hem inaugurat ja la primera fase de les obres del CSI a finals de febrer. Des de l'Ajuntament de Catarroja fem una valoració molt positiva perquè és una reivindicació històrica del municipi, ja que, al llarg dels últims anys, hem crescut en població, i teníem aquesta necessitat de disposar d'una cobertura assistencial com el municipi es mereix", valora l'alcalde Jesús Monzó.

Cal recordar que Catarroja disposa d'un parc d'urgències que atén altres poblacions com Massanassa i Albal i, dins del Centre de Salut Integrat, té l'àrea de salut pública i salut mental.

En aquest sentit, també s'ha aconseguit altra reivindicació històrica com l'augment del personal sanitari en la ciutat amb dos metges, cinc infermers i un fisioterapeuta més.

"Augmentar la plantilla redunant en una millor qualitat del servei", incideix el primer edil.

### Recursos assistencials del centre sanitari de Catarroja

Concretament, les obres permetran dotar d'un major espai als serveis assistencials del centre, la qual cosa suposarà una major qualitat assistencial, un programa funcional molt complet i convertir-se en un dels més grans de la Comunitat Valenciana.

En aquest sentit, el CSI Catarroja comptarà amb una Àrea d'Atenció Continuada dotada de tres consultes mèdiques i dues sales d'infermeria, i una Àrea de Rehabilitació amb una consulta i gimnàs.

L'Àrea Pediàtrica estarà dotada de cinc consultes mèdiques i tres d'infermeria i l'Àrea de Medicina General disposarà de 14 consultes de medicina general i huit d'infermeria. Així mateix, el centre comptarà amb una Àrea Polivalent, una Àrea Maternal amb dues consultes, una Unitat d'Odonatologia i una àrea per a serveis generals i un altre per a recepció.

Quant a l'Àrea d'Extraccions Perifèriques, aquesta estarà dotada d'una sala d'electrocardiograma i d'una sala d'extraccions. A més, disposarà de Servei de Radiologia, una àrea de Salut Mental amb cinc consultes de psiquiatria d'adults i dues consultes de psiquiatria infantil. Així mateix, hi haurà un espai per a l'Àrea Administrativa i una Àrea de Salut Pública.

Finalment, el centre disposarà d'una base per a l'equip de Suport Vital Bàsic (SVB) amb una zona per a

**MONZÓ: «AQUEST NOU CENTRE SANITARI ÉS UNA REIVINDICACIÓ HISTÒRICA DEL MUNICIPI, JA QUE, AL LLARG DELS ÚLTIMS ANYS, HEM CRESCUT EN POBLACIÓ, I TENÍEM AQUESTA NECESSITAT DE DISPOSAR D'UNA COBERTURA ASSISTENCIAL COM EL MUNICIPI ES MEREIX»**

estacionament i vigilància del vehicle sanitari, tres dormitoris, sales de descans i de treball i una cambra per a la neteja del material, vestuaris i magatzems.

La inversió en aquest centre sanitari se suma la renovació dels equips que la Generalitat està realitzant en els diferents departaments de salut. Gràcies al Pla Inveat, el Departament de Salut València La Fe comptarà amb 11 nous equips per valor de 14,7 milions d'euros. ●

# 2023, l'any de la transformació de Mislata



Simulació de com serà el nou Auditori de Mislata. FOTO ARXIU

D'entre els projectes municipals que culminaran en els pròxims mesos a Mislata, destaca la Residència de Persones Majors i Centre de Dia i la nova piscina coberta amb gimnàs de La Fàbrica

Juan Antonio Cloquell  
MISLATA

**M**islata està a punt d'acometre una de les seues principals transformacions viscudes en els últims anys. I és que durant 2023 veuran la llum dos projectes de gran importància per a la ciutat i en els quals Mislata porta treballant una dècada: la Residència de la Tercera Edat amb Centre de Dia i la nova piscina coberta amb gimnàs municipal i sales d'entrenament.

La residència es troba ja finalitzada i s'està dotant actualment perquè estiga a punt per a la seua obertura. Pel que respecta a la piscina i gimnàs,

aquesta infraestructura ampliarà el Centre Sociocultural i Esportiu La Fàbrica, dotant-la de les millors instal·lacions: inclourà espais com a sales de força, ciclisme de sala i diverses classes dirigides.

L'alcalde Carlos F. Bielsa afirma que "gràcies al suport d'institucions com el Govern d'Espanya, la Generalitat i la Diputació, completarem en els pròxims mesos molts dels projectes en els quals portàvem treballant des de fa molts anys".

## Nou auditori i edifici esportiu

I és que són molts els projectes que veuran la llum durant aquest any a Mislata. Exemple d'açò és el nou au-



Simulacions de la piscina coberta i del CEIP María Molines. FOTOS ARXIU

ditori, confrontant amb el Centre La Fàbrica, un espai que mitjançant les inversions programades serà dotat perquè pugua albergar grans esdeveniments, concerts, fires, congressos i actes.

A pocs metres d'aquest complex, ja està en marxa la construcció de l'edifici esportiu amb cafeteria dels Camps de Futbol, que quan òbriga les portes també serà la seu de referència dels clubs locals i albergarà oficines municipals de l'àrea d'Esports.

### Noves infraestructures educatives

Dins de les diferents inversions escomeses, en l'àmbit educatiu Mislata veurà finalitzada la construcció del nou CEIP María Moliner al carrer Hospital. Es tracta d'un dels majors centres educatius de la ciutat, finançat íntegrament pel Pla Edificant de la Generalitat Valenciana, i comptarà amb més de 14.000 metres quadrats, entre aularis, sales d'usos múltiples, pistes esportives, patis coeducatius i zones verdes.

A més, com va anunciar el Govern d'Espanya, Mislata també ampliarà en breu el CIPFP per a duplicar els espais

de l'actual centre de Formació Professional, gràcies a una dotació de 7 milions d'euros.

### Renovació íntegra de la Casa de la Vila

L'Ajuntament també escometrà la renovació íntegra de la Casa de la Vila, mitjançant una subvenció de 2,5 milions d'euros del Govern d'Espanya, que finançarà el 100% del projecte. Una reforma necessària per a millorar l'accessibilitat i preparar l'edifici en qüestions de transformació energètica i sostenibilitat.

Així mateix, s'executarà la rehabilitació de la Biblioteca Central de Mislata, el projecte de la qual està preparat des de fa un any i aquest 2023 tindrà llum verda.

Altres inversions aniran destinades per a la millora i renovació de vials, en línia amb les actuacions que ha realitzat el govern municipal en els últims anys. Així, es millorarà la seguretat per als vianants i s'ampliaran zones verdes i espais de convivència, recuperant espai per a les persones en el barri de La Cruz, l'avinguda de la Paz, el carrer Hospital i l'entorn del nou auditori. ◉

### L'impuls de les inversions per a Mislata

CARLOS F. BIELSA, ALCALDE



Tot esforç té la seua recompensa, i durant els pròxims mesos la nostra ciutat consolidarà i visibilitzarà el treball realitzat durant més d'una dècada, completant projectes que han passat del paper a la realitat. De la reivindicació ciutadana a la gestió compromesa, a través de la major força inversora de tota la nostra història (més de 50 milions d'euros en els últims anys) per a millorar Mislata. Gràcies al Govern d'Espanya, a la Generalitat Valenciana, a Europa i a les nostres inversions pròpies, donarem en 2023 un impuls als serveis públics de la nostra ciutat.

Programes que milloren la vida de la gent. En un temps que afrontem amb realisme i responsabilitat social. Estem vivint la consolidació del model que ens identifica com a govern i com a ciutat: les persones sempre el primer. I els nostres serveis públics són el pilar fonamental de la igualtat i de la justícia social.

Estem avançant també en matèria d'smart-city, una urgència per a aconseguir ser més sostenibles i eficients. I en les properes setmanes obrirem les portes d'una infraestructura que és el símbol de la gestió pública com a resposta a una reivindicació històrica: la nostra Residència de Persones Majors amb Centre de Dia. Tot un èxit pel qual hem de mostrar orgull, que ens permetrà caminar junts cap a un futur prometedor, amb molts reptes per aconseguir. Ja ho vam fer, i ho tornarem a fer.

*seguir avanzando*

*municipalismo*

# Més de 30 milions d'euros per als grans projectes urbanístics de Foios

L'Ajuntament durà a terme durant el 2023 la construcció del nou ajuntament, el nou CEIP Mare de Déu del Patrocini, la ronda de circumval·lació de nord a sud i l'adquisició de la Casa dels Artillers, els quals ja estan en licitació

Tania López  
FOIOS

és de 30 milions d'euros s'invertiran a Foios en els grans projectes urbanístics que es desenvoluparan en els pròxims mesos. Projectes que suposaran noves dotacions públiques, però també grans millores en la mobilitat. Un exemple, sens dubte, és la ronda de circumval·lació als trams del Camí de la Creu i de Regne de València, destinada a evitar el trànsit de vehicles per l'interior del municipi i que suposarà també una via de ciclovianants de tres quilòmetres. Tots dos projectes sumen una inversió de 617.000 euros, finançats parcialment per la Diputació de València.

L'Ajuntament de Foios ha tret ja a licitació les obres d'aquests dos trams de ronda que, en paraules de l'alcalde Sergi Ruiz, "permetran avançar en la cohesió del municipi". Les actuacions comporten, entre d'altres, desplaçar el carril bici al costat de la via de Metrovalència, amb l'objectiu de deixar l'altra vorera únicament per a vianants, així com traslladar la banda d'aparcaments al costat de la vorera i fer més segur el trànsit de vehicles i de persones usuàries del polies-

portiu i de l'alumnat de l'institut.

No obstant això, no serà l'única actuació en matèria de mobilitat. En els pròxims mesos es licitaran les obres de supressió del pas a nivell de Metrovalència, que se substituirà per un pas subterrani més segur i còmode. La supressió millorarà també la comunicació entre els dos pobles, amb la construcció de dues noves rotondes d'accés a la CV-300 entre Foios i Meliana, una que connectarà l'avinguda de Santa Maria amb el polígon del Molí, amb la qual cosa es fa possible un eix comercial molt potent entre els dos pobles i una altra rotonda entre el carrer Molí Nou de Foios i els carrers Cid Campeador i Enric Valor de Meliana. Un dels aspectes més estudiats del projecte és la manera d'evitar les inundacions de la infraestructura quan plou intensament, la qual cosa es farà mitjançant una gran zona enjardinada que servirà de bassa de laminació a la qual es derivaran les grans avingudes d'aigua. Metrovalència també ha previst la supressió del pas a nivell de l'avinguda del Cid i la creació d'un pas soterrat alternatiu. Ambdues infraestructures sumen una inversió de prop de 20 milions d'euros.

## Noves dotacions municipals

Una altra part de les inversions previstes per a aquest 2023 és la construcció de noves infraestructures que milloren i amplien el catàleg d'edificis del municipi. Entre d'altres, es destinen 2.235.000 euros a la construcció del nou ajuntament parcialment finançats pel Pla d'inversions 2022 - 2023 de la Diputació de València.

El nou ajuntament de Foios conservarà



l'estètica de la seua façana original, però s'assola tot l'interior. D'aquesta manera, s'introdueix un nou volum amb una banda de serveis compacta en la mitgera i un gran pati central que fa d'element bioclimàtic i atribueix moltes possibilitats a l'espai. A més, s'afegeix una planta addicional que compta amb una àmplia terrassa per a tota mena d'actes.

Cal destacar que es recupera el paviment Noia existent a la casa contigua; la coberta del nou volum, així com el nou accés lateral a la sala d'actes, disposen d'una teula blava vidriada que dialoga amb la cúpula de la Parròquia de l'Assumpció; i la nova entrada lateral, que connecta l'ajuntament amb l'Albereda (plaça d'Espanya), serveix de ròtula entre dos programes que es poden independitzar, permetent l'ús independent de la sala d'actes, pati i zones comunes sense necessitat de regir-se pels horaris de l'administració.

Un altre dels grans projectes de Foios és la construcció del nou CEIP Mare de Déu del Patrocini les obres del qual estan en licitació i començaran en passar l'estiu. Amb una inversió de huit milions d'euros, s'assoleix "una de les fites més importants per al municipi en els últims anys, la qual continua la millora dels centres escolars de Foios, que s'inicià en 2021 amb la reforma del col·legi rei en Jaume, gràcies al Pla Edificant de la Generalitat", ha apuntat Ruiz.

El nou CEIP Mare de Déu del Patrocini tindrà una superfície de més de 10.000 m<sup>2</sup> i comptarà amb dues aules de dos anys, sis aules per a Infantil i 12 per a Primària, aules de música, informàtica



i idiomes, aules d'audició i llenguatge i de pedagogia terapèutica.

Les instal·lacions es completaran amb un menjador, una biblioteca, un gimnàs i dues àmplies pistes esportives, zona de jocs lliures, una sala d'actes i una sala polivalent. A més, incorpora criteris de sostenibilitat i accessibilitat, amb la instal·lació de plaques solars fotovoltaïques per a l'autoconsum elèctric i el condicionament d'aire serà mitjançant fluxos d'intercanvi de corrents d'aire a fi que l'edifici siga eficient energèticament.

Finalment, cal destacar que l'Ajuntament de Foios porta al plenari del mes de març la compra de la Casa dels Artillers. Situat a l'avinguda Hugo Bacharach,

aquest edifici catalogat forma part del patrimoni arquitectònic de la localitat, però a més ofereix immenses possibilitats per a la gestió municipal. "L'Ajuntament històricament ha deixat passar moltes oportunitats d'adquirir un patrimoni molt rellevant per a Foios, com les naus o xalet de la Jutera, el xalet de Don Adolfo, i no ens hauríem perdonat cometre els mateixos errors del passat", ha apuntat l'alcalde Sergi Ruiz.

Sobre els usos de la casa, no estan del tot definits. "En un primer moment, teníem al cap buscar una alternativa a la Casa de Cultura que, per les seues dimensions i disposició física, hi ha dificultats per a la realització de determinats es-

pectacles, i creïem que la Casa dels Artillers era una oportunitat". Amb independència dels usos definitius, a curt termini s'habilitarà el pati de la casa com a espai lúdic i cultural i el conjunt de la casa està oberta a infinites possibilitats.

Pel que fa a la seua rehabilitació, l'Ajuntament està estudiant els fons europeus per a escometre els treballs de restauració i d'eficiència energètica. "Amb la compra i una primera actuació prevista amb 150.000 euros del Pla d'Inversions 2022 - 2023 de la Diputació, aquest espai es convertirà, sens dubte, en una de les adquisicions patrimonials més importants de les últimes dècades a Foios", ha conclòs Ruiz. ●



## Treballem pel **Foios** del futur





Un tècnic instal·la un panell solar a un edifici de Paiporta. FOTO ARXIU

# La mobilitat i l'impuls de les energies renovables, peces clau de l'Ajuntament de Paiporta per a avançar cap a la sostenibilitat

Paiporta s'ha convertit en una de les localitats pioneres a Espanya en la implantació del model d'autoconsum col·lectiu d'energia

Tania López  
PAIPORTA

**C**ombatre els efectes del canvi climàtic, creant un nou model de ciutat més amigable, net i respectuós amb el medi ambient, s'ha convertit en una prioritat a nivell europeu. No obstant això, des de l'Ajuntament de Paiporta ja porten treballant per a aconseguir eixa meta des de fa uns anys. I és que la sostenibilitat

sempre ha sigut una de les prioritats d'aquesta localitat de l'Horta Sud, que aborda de manera transversal, posant el focus en la conscienciació ciutadana. Una aposta decidida que ja ha començat a donar els seus fruits.

La mobilitat és, sens dubte, una peça clau en la consecució d'un municipi sostenible. Per això, des de 2015, Paiporta ha duplicat la xarxa de carrils bici per a, d'una banda, completar l'anell ciclista;

però també afavorir una connexió sostenible amb la resta de la comarca de l'Hor-ta Sud. D'aquesta manera, en set anys, ha augmentat en un 50% les vies ciclistes que, ara sí, uneixen els punts claus del poble i connecten Paiporta amb els municipis veïns i amb València ciutat.

Una transformació en la mobilitat que continuarà avançant amb la via de cicloviajants fins a Catarroja i el seu port a l'Albufera – que sufragarà la Diputació de València en un 60% – així com amb actuacions en el camí del Mal Pas fins al polígon de l'Alqueria de Moret o la connexió amb Picanya. Com ha explicat la regidora d'Urbanisme, Medi Ambient i Sostenibilitat, Marian Val, "Paiporta ha passat de comptar amb carrils bici inconexos i d'utilitat limitada a facilitar els desplaçaments de la ciutadania per tot el poble. Però, a més, en poc mesos, ens connectarem amb pobles als quals abans només podíem accedir en vehicle privat".

Estudis com els del Parlament Europeu assenyalen que els gasos provocats pels vehicles de combustió en la mobilitat domèstica, i que emeten més CO<sub>2</sub> que la indústria o l'agricultura, són l'únic paràmetre que no ha deixat de pujar des de 1990. Davant aquest escenari, des de l'Ajuntament de Paiporta tenen clar que promoure una mobilitat sostenible és un objectiu més que necessari.

En aquest punt, cal destacar que les persones que es decanten per utilitzar el metro per als seus desplaçaments diaris també han augmentat considerablement. De fet, s'ha produït un creixement del 40%, la qual cosa es tradueix en 1,2 milions de viatgers. Per aquest motiu, i per a garantir la seguretat dels

i les usuàries que opten per aquest mitjà de transport sostenible, el consistori paiportí atindrà una demanda històrica veïnal amb la supressió del pas a nivell per als vianants, substituint-lo per la imminent construcció d'un pas inferior.

### Cap a la transició energètica

Un altre dels punts clau per a avançar en la sostenibilitat i protegir els recursos naturals és la reducció del consum energètic. En aquest sentit, Paiporta no només ha incrementat la instal·lació de plaques solars en edificis municipals, sinó que es troba a un pas de consolidar la primera Comunitat Energètica Local (CEL) del municipi, que se situarà a la coberta del CEIP Ausiàs March.

Aquest projecte, promogut per l'Ajuntament, situa a Paiporta en el grup de localitats pioneres a Espanya a apostar per aquesta fórmula d'autoconsum col·lectiu d'energia solar, considerada essencial per la normativa europea per a aconseguir la transició energètica real. Però, en què consisteix? Les CEL estan formades per grups d'usuaris i usuàries d'electricitat que s'uneixen per a promoure la instal·lació de plaques solars fotovoltaïques en espais públics, que els proveeixen d'energia amb una millora de l'eficiència en la producció i un estalvi de fins al 30% en la despesa des del primer dia.

Aquesta primera instal·lació de la CEL, que compta amb finançament de l'Institut Valencià de Competitivitat Empresarial (IVACE), comptarà amb 89 kWp de potència instal·lada, que permetran proveir a uns 90 usuaris, incloses instal·lacions i edificis públics, pimes, comerços i llars. Una iniciativa que, en paraules de la regidora d'Urbanisme, Medi Ambient

i Sostenibilitat, Marian Val, "ens permetrà tant disminuir les emissions de CO<sub>2</sub> que s'emeten a l'atmosfera; com millorar l'eficiència energètica del municipi, amb una reducció del cost de la factura energètica, i en un moment d'elevada pressió de preus en el sector".

Una transició energètica que s'ha estès per tot el municipi. I és que el creixement de les instal·lacions socials ha augmentat en més del 800% en tan sols dos anys, gràcies també a les bonificacions d'impostos i taxes que s'han promogut des de l'Ajuntament de Paiporta per a aquelles persones que han decidit apostar per l'energia renovable. Així, actualment, el consistori bonifica un 95% de l'Impost sobre Construccions, Instal·lacions i Obres (ICIO), i un 50% de l'IBI.

Ajudes que es tradueixen en un major interès per les energies renovables, passant de les 13 sol·licituds en 2020 a les 112 registrades fins a novembre de 2022. Per a la regidora, "queda demostrat que les mesures impulsades pel govern de Paiporta per a afavorir un consum energètic més respectuós amb el medi ambient han funcionat, i la ciutadania i les empreses han respost amb unes xifres espectaculars".

En aquest sentit, Val ha recalcat que "aquest equip de govern continuarà aplicant mesures i impulsant campanyes que afavorisquen la sostenibilitat i la sensibilització – com les guies didàctiques – però també bonificant impostos i taxes perquè la rendibilitat de la instal·lació d'energia solar siga major. A més, donarem un impuls a la CEL i promourem les atencions individualitzades a l'Oficina Verda d'Estalvi Energètic".

II SETMANA DE LA SALUT

# PAIPORTA SALUDABLE

la salut en totes les polítiques municipals

- Urbanisme i salut
- Medi ambient i salut
- Estil de vida actiu i oci saludable
- Qualitat de vida i salut
- Dona i salut

27 al 31 març

AJUNTAMENT DE PAIPORTA | Regidoria de Benestar Social | Regidoria de Sanitat i Salut Pública

Informa't a [paiporta.es/setmanasalut](http://paiporta.es/setmanasalut)



Una família circula per un carril bici.  
FOTO ARXIU

# La mobilitat, un factor clau per a la dinamització econòmica i social de l'Horta Sud





## La Diputació de València consolida la connexió de les localitats de la comarca amb vies ciclopeatonals i verdes

Ramón Martín  
HORTA SUD

**L**es vies ciclopeatonals i verdes estan guanyant terreny a la comarca de l'Horta Sud, a la província de València, gràcies a l'estratègia Reacciona de la Diputació de València, que subvenciona diferents projectes per millorar les connexions no motoritzades entre els municipis i fomentar l'ús de la bicicleta per a desplaçaments curts i mitjans.

Dolors Gimeno, diputada de Mobilitat Sostenible i regidora de l'Ajuntament de Catarroja, explica que aquesta estratègia té com a objectiu afavorir les sinergies entre els municipis, millorar la salut i el benestar de la població, i reduir la contaminació i els nivells d'emissions.

Entre els projectes que actualment subvenciona l'àrea de Mobilitat de la Diputació, destaca l'execució de la via ciclopeatonal que connectarà Paiporta, Catarroja i Massanassa per la zo-

na sud del barranc, amb una ajuda de 120.000 euros. El pressupost total del projecte ascendeix a 294.704,15 euros.

El projecte es realitzarà en 6 trams. El primer correspon a la ruta ciclopeatonal pertanyent al municipi de Paiporta, on connectarà el tram existent al carrer José Capuz. Tres més sobre el municipi de Catarroja, on connecta el vial procedent de Paiporta amb el carril bici que discorre per la Ronda Nord, un altre per enllaçar amb el carril bici existent en la Ronda amb Massanassa a través del Camí Reial i des de la rotonda existent en l'encreuament de la Ronda Nord amb el carrer Toll fins a la connexió amb Eurovelo 8, i el tercer des de la via ciclopeatonal de la CV-400 amb el carrer Vicent Andrés Estellés. A Massanassa, el primer tram serà la connexió del vial procedent de Paiporta fins al carrer Colón, discorrent pel barranc del Poyo amb enllaç a l'estació i a l'avinguda Blasco Ibáñez.

En general, els experts en mobilitat urbana i transport sostenible consideren que les vies ciclopeatonals que connecten diferents municipis metropolitans poden tindre múltiples beneficis per a la ciutat i els seus habitants. Aquests beneficis inclouen des de la millora de la mobilitat sostenible fins al foment de l'exercici físic amb una vida més activa i saludable e inclús una potenciació del turisme, ja que poden atraure a turistes interessats a recórrer la ciutat de manera sostenible i descobrir llocs d'interés turístic en els diferents municipis.

### El Camí Reial

El projecte del Camí Reial és un altre dels grans projectes de l'àrea de Mobilitat Sostenible a la comarca de l'Horta. El pla té com a objectiu contribuir a la vertebració de l'Horta Sud amb una xarxa segura per a ciclistes i vianants que aprofite la renovació d'un camí històric per a connectar-lo amb el futur eix entre la Creu Cobera i la plaça d'Espanya. Així, la Diputació esdevé l'organisme públic idoni per a escometre el projecte sol·licitat pels municipis afectats a través de la Mancomunitat de l'Horta Sud.

Una vegada presentat l'avantprojecte, ara es troba en fase de licitació de la redacció del projecte, amb les diferents opcions i pressuposts estimats, que ronden entre els 2,2 i els 8,3 milions d'euros, una vegada realitzats els estudis per part dels ajuntaments d'Albal, Catarroja, Massanassa, Alfafar, Benetússer i València i el ➤

**GIMENO: «INFRASTRUCTURES FIABLES, SOSTENIBLES I DE QUALITAT COM A ESTÍMUL PER A LA RECUPERACIÓ ECONÒMICA, LA QUALITAT DE VIDA I LA CREACIÓ D'OCUPACIÓ»**

**LA COMARCA DE L'HORTA HA REBUT AJUDES PER VORA D'UN MILIÓ D'EUROS PER A LA REDACCIÓ DE PROJECTES DE VIES DE CICLOVIANANTS I LA SEUA EXECUCIÓ**



Dues xiques descansen a un banc junt a unes bicicletes. FOTO XISCO NAVARRO

» procés de participació ciutadana per a decidir-lo.

L'exposició de motius de la llei de Mobilitat de la Comunitat Valenciana 6/2011 d'1 d'abril, contempla el canvi de model cap a una mobilitat associada a gaudir de la ciutat i de l'entorn, amb una disminució real dels nivells d'emissions i consums energètics com a un dels objectius a perseguir amb l'aprovació de l'Agenda 2030. "En particular, l'objectiu 9.1 de l'Agenda, mitjançant el desenvolupament d'infraestructures fiables, sostenibles i de qualitat com a estímul per a la recuperació econòmica, la qualitat de vida i la creació d'ocupació", ha recordat la diputada Gimeno.

El Camí Reial de Madrid és una via construïda a finals del segle XVIII de gran importància logística, ja que connectava ciutats perifèriques amb l'interior peninsular i donava suport puntual a la Via Augusta, una de les principals vies de comunicació roma-

nes de la península Ibèrica.

En l'actualitat, el Camí Reial de la comarca de l'Horta és una via molt transitada que connecta les ciutats i pobles de la comarca de l'Horta. El trajecte de la via passa per zones amb molta activitat comercial i industrial, la qual cosa provoca una gran quantitat de tràfic diari. Aquesta gran quantitat de tràfic ha portat a una sèrie de problemes en la via, com ara embussos de tràfic, accidents i contaminació atmosfèrica. Això ha portat a diverses iniciatives per a millorar la mobilitat en la zona i reduir la congestió del trànsit en el Camí Reial.

Una de les iniciatives més importants ha estat la construcció d'un carril bici que recorre tot el trajecte de la via. Aquesta mesura ha estat molt ben rebuda per part dels habitants de la comarca, ja que ha permès als ciclistes moure's amb seguretat i comoditat per la zona. Altres iniciatives han estat la millora de les connexions de

transport públic i la creació de zones de vianants en les zones més congestionades del Camí Reial. Això ha ajudat a reduir la quantitat de cotxes que circulen per la zona i ha millorat la qualitat de vida dels veïns.

En els últims anys, també s'ha fet una gran aposta per la sostenibilitat en la zona del Camí Reial. S'han acomplert diverses actuacions per a reduir la contaminació atmosfèrica, com ara la instal·lació de punts de recàrrega per a vehicles elèctrics i la promoció de vehicles de baixes emissions.

Així mateix, s'han dut a terme accions per a millorar la gestió dels residus i la recollida selectiva de les diferents fraccions, amb l'objectiu de reduir el seu impacte en el medi ambient. El Camí Reial de la comarca de l'Horta és una via amb una gran importància històrica i cultural, que actualment juga un paper clau en la mobilitat i la connectivitat de la zona. Les



La diputada Dolors Gimeno visita una de les obres juntament amb l'alcalde de Catarroja, Jesús Monzó. FOTOS ARXIU

iniciatives per a millorar la seua sostenibilitat i reduir el tràfic s'han convertit en una prioritat per a les autoritats i els habitants de la zona, amb l'objectiu de garantir un futur més saludable i habitable per a tothom.

### Actuacions i ajudes a altres vies

Des de 2020 i fins al 2022, la comarca ha rebut ajudes de l'àrea de Mobilitat Sostenible dirigida per la diputada Dolors Gimeno, per vora d'un milió d'euros, per a la redacció de projectes de vies de ciclovianants i la seua execució posterior.

Catarroja en 2020, Mislata, Burjassot, Puçol, Alboraià, Foios i Massalfassar en 2021, i Alboraià, Foios, Picanya i Massalfassar en 2022, a més de l'agrupació de municipis de Silla, i l'agrupació d'Alfafar, Sedaví i Massanassa, han rebut des de 4.000 fins a 20.000 euros en la convocatòria per a la redacció de projectes de vies ciclopeatonals.

Respecte a l'execució de projectes de vies ciclopeatonals, en 2021 Alboraià ha rebut 43.091 euros per al projecte de millora de la mobilitat intermodal de l'estació de metro del Palmaret, des de l'avinguda de l'Orxata i les avingudes Germans Machado i Alfuir de València; i 59.959 euros per al projecte de millora de la seguretat viària i itinerari de ciclovianants en la CV-311, també al seu pas per Alboraià. Massalfassar, per a l'execució del projecte 'Camí a la mar', amb l'enllaç de la CV-300 amb la V-21 al seu pas pel terme municipal mitjançant la via de servei de la Gombalda (CV-32), amb una inversió de 300.000 euros.

En 2022, a més de l'execució de la via ciclopeatonal que connectarà Paiporta, Catarroja i Massanassa per la zona sud del barranc, també rep una ajuda de 60.000 euros la localitat Massanassa per a l'execució d'un carril que connectarà el centre urbà amb el polígon industrial i el parc na-

tural de l'Albufera, amb un traçat que connectarà també amb la futura via Paiporta-Catarroja-Massanassa pel barranc del Poyo.

Picanya també rep una subvenció de 60.000 euros per connectar dos carrils bici entre Picanya i Alaquàs, concretament, l'execució de les obres necessàries en el Camí d'Alaquàs per a la connexió de l'Anell Verd Metropolità de València (CR-V40) al seu pas per Picanya amb la via ciclopeatonal que uneix València amb Torrent per Alaquàs (CR-403), connectant d'aquesta manera dos trams de carril ciclopeatonal que actualment estan inconnexos.

A Foios, amb una subvenció de 60.000 euros, s'executarà la via de ciclo-vianants al Camí de la Mar de Foios-connexió amb la via Xurra, per convertir l'actual vorera en una via de ciclovianants i connectar el nucli urbà de Foios amb la via Xurra, com una primera fase de l'adequació del Camí de la mar de Foios. ●

Restauració de la façana de la taulellera de Meliana

# Bernardo Vidal



# Massamagrell aborda les oportunitats de finançament europeu

Des de l'Ajuntament es treballa en l'objectiu de dur a terme projectes enfocats cap a una economia verda, respectuosa amb el medi ambient i digital



L'alcalde de Massamagrell Paco Gómez. FOTO ARXIU

Juan Antonio Cloquell  
**MASSAMAGRELL**

**M**assamagrell està beneficiant-se de l'arribada dels Fons Europeus per a afavorir el creixement econòmic, la creació d'ocupació, el desenvolupament sostenible, la competitivitat empresarial i la protecció del medi ambient. En aquest sentit, des de l'Ajuntament es treballa en l'objectiu de dur a terme projectes enfocats cap a una economia verda, respectuosa amb el medi ambient i digital.

Per això, el Consistori ha aprofitat la subvenció a través del Pla ERTEFE per a contractar, enguany, dues persones qualificades i incorporar-les a la seua plantilla com a tècnics per a la captació i gestió de Fons Europeus i assessorament a empre-

ses locals en el marc del Pla de Recuperació, Transformació i Resiliència finançat amb els Fons Next Generation de la UE.

"Per a Massamagrell cooperar i desenvolupar projectes europeus s'ha convertit en un aspecte clau en els nostres plans d'acció. Tenint en compte el context actual i les necessitats de la nostra ciutadania, la col·laboració amb la Unió Europea (UE) és imprescindible per a millorar la qualitat de vida de la població, i des d'aquest equip de govern, continuarem treballant per aquest camí marcat", afirma l'alcalde Paco Gómez.

## Cooperació amb altres municipis

A més dels fons europeus destinats exclusivament al municipi, Massamagrell també ha participat en el projecte DUSI al

**GÓMEZ: «TENIM L'OPORTUNITAT DE FINANÇAR EL NOSTRE PROPI DESENVOLUPAMENT PER A FOMENTAR UN CREIXEMENT INTEL·LIGENT, SOSTENIBLE I INTEGRADOR»**

costat d'altres municipis, com Museros i Rafelbunyol. Aquest programa finalment no va ser seleccionat, però ha servit de full de ruta per a les futures accions a desenvolupar en la localitat i als pobles confrontants. "Mitjançant l'adquisició d'aquestes subvencions europees, les ciutats i pobles beneficiaris tenim l'oportunitat de finançar el nostre propi desenvolupament per a fomentar un creixement intel·ligent, sostenible i integrador", destaca Gómez.

Així, Massamagrell ja compta amb una llista de subvencions atorgades que han fet possibles iniciatives com ara la creació d'ocupació mitjançant el projecte ERTEFE, la posada en marxa de tallers d'ocupació gràcies a fons FEDER o la posada en escena dels joves en l'àmbit europeu mitjançant el pla KeyToEU.

## Seu del projecte "KeytoEU"

Precisament, en 2021 Massamagrell va iniciar la seua participació en el projecte Europeu "KeytoEU" a Alemanya, un programa pensat per a involucrar a la població jove d'entre 14 i 30 anys en el procés d'integració i cooperació europeu per a abordar així la qüestió de solidaritat com a valor comú dins de la UE.

En 2022 el segon esdeveniment del projecte es va celebrar en el mateix Massamagrell, que va acollir a les persones participants dels diferents municipis europeus, com són Alsbach-Haehniein (Alemanya), Sulmona (Itàlia), Lubaczów (Polònia), Atalanti (Grècia), Kozloduy (Bulgària), Diosd (Hongria), Praga (República Txeca) i Elbasan (Albània). ●



# Més serveis ciutadans i convertir l'Horta Sud en una destinació turística: claus dels últims quatre anys de la Mancomunitat

Celia Martínez  
HORTA SUD

**L**a comarca de l'Horta Sud compta amb una entitat supramunicipal l'objectiu de la qual és oferir assistència, fomentar la cooperació entre els vint municipis que la conformen i dur a terme iniciatives que contribuïsquen al desenvolupament econòmic i cultural d'aquesta comarca. Des de fa quasi 40 anys, la Mancomunitat de l'Horta Sud ha treballat per a convertir-se en un punt d'unió intermunicipal i en aquesta última legislatura han sigut tres les seues línies de treball principals.

## Impuls del turisme a través del pla estratègic

La Mancomunitat s'ha proposat convertir a la comarca de l'Horta Sud en una destinació turística de referència i explorar els seus atractius turístics per aconseguir a visitants. Per aquest motiu, una de les accions desenvolupades aquest últim any ha sigut l'elaboració del Pla Estratègic de Turisme d'aquesta regió.

Es tracta d'un programa que aglutina mig centenar d'accions que es desenvoluparan al llarg dels pròxims tres anys i

que busquen impulsar els recursos gastronòmics, culturals i naturals de les 20 localitats que conformen aquesta organització "per a convertir el turisme en un motor econòmic de la comarca", explica el seu president José Francisco Cabanes.

## Posada en marxa d'un cens caní

Una eina que garantisca la protecció dels gossos de la comarca de l'Horta Sud i aconseguisca compatibilitzar la tinença d'animals amb la higiene, la salut pública i la seguretat de les persones i els béns. Aquests són els principals objectius del cens caní que ha posat en marxa la Mancomunitat de l'Horta Sud i que pretén tindre un registre comarcal de tots els gossos de les vint localitats que conformen aquesta regió.

Així, els cans inscrits en aquest cens caní obtindrà un carnet identificatiu i una xapa amb un codi QR en el qual s'inclourà el nom del gos, el telèfon de la persona propietària i també a quina localitat pertany. A més de ser de gran utilitat per a localitzar gossos que s'hagen perdut, també permetrà identificar als propietaris dels gossos que hagen incomplert la seua obligació de recollir els excrements de la via pública.



Prova extracció ADN caní. FOTO ARXIU



Oficina Informació Consumidor. F. ARXIU

## Obertura de l'Oficina Comarcal d'Informació al Consumidor

Una oficina itinerant que ajude els consumidors i consumidoras a tramitar reclamacions, interposar denúncies i queixes per a garantir els drets i garanties de les persones usuàries. Aquest és el principal objectiu de l'Oficina Comarcal d'Informació al Consumidor (OCIC) que s'ha impulsat des de la Mancomunitat en col·laboració amb la Unió de Consumidors de València.

Així, aquesta entitat ja opera en un total de nou municipis de la comarca entre els quals es troben Alcàsser, Alfafar, Beniparrell, Benetússer, Massanassa, Picassent, Aldaia, Picanya i Sedaví. En la OCIC de l'Horta Sud, es poden tramitar reclamacions per via extrajudicial i davant la Junta Arbitral de Consum, així com denunciar casos d'abús al consumidor o queixes.

Va ser el passat mes de setembre quan aquesta entitat va complir un any de la seua posada en funcionament amb un balanç molt positiu, ja que en aquests dotze mesos es van atendre un total de 638 consultes i 322 reclamacions de les quals 146 van ser favorables. ◉



# #FemComarca

## #SomHortaSud

[www.mancohortasud.es](http://www.mancohortasud.es)



#PropDeTu



# La Mancomunitat de l'Horta Nord impulsa l'arribada de Fons Europeus

Estrena una xarxa de tècnics especialitzats en captació i gestió de fons europeus



Formació dels tècnics de captació de Fons Europeus de la Mancomunitat. FOTO ARXIU

Juan Antonio Cloquell  
HORTA NORD

**L**a Mancomunitat de l'Horta Nord estrena una estructura de set Punts GVANEXT, on una xarxa de tècnics especialitzats en captació i gestió de Fons Europeus ja treballa per agilitzar la consecució de nous projectes dins del marc del Pla de Recuperació, Transformació i Resiliència.

L'Oficina de Projectes Europeus de la Mancomunitat l'Horta Nord s'ubica a l'Ajuntament d'Emperador i es coordina amb altres sis Punts GVANEXT situats als municipis d'Albuixech, El Puig de Santa Maria, Massalfassar, Massamagrell, Museros i Rafelbunyol. L'objectiu és impulsar a tot el territori la realització de projectes susceptibles de rebre finançament de Fons Next Generation, fons estructurals i fons de competitivitat.

El treball dels especialistes és oferir assessorament i assistència a les pimes, autònoms, persones individuals i a les mateixes entitats locals en la captació i gestió d'aquests fons europeus en coor-

dinació amb la Federació Valenciana de Municipis i Províncies i amb la resta de tècnics d'altres comarques i municipis valencians, els agents de desenvolupament local, el pacte territorial d'ocupació Consorci Pactem Nord, les seccions territorials de la Confederació Empresarial Valenciana (CEV) i les diferents associacions socials i comercials que operen al territori.

Tots els tècnics dels Punts GVANEXT tenen titulació universitària multidisciplinària, han hagut d'acreditar coneixement d'idiomes i han rebut una formació específica especialitzada en captació i gestió de Fons Europeus.

Per desenvolupar el seu treball, els tècnics disposen de diverses ferramentes i sistemes d'informació que els permeten treballar de manera col·laborativa. La plataforma GVANEXT de la Generalitat Valenciana és una eina específica per a la gestió de Fons Europeus que recull totes les convocatòries i que mitjançant intel·ligència artificial identifica quines són les més adequades per a cada persona,

empresa, poble o mancomunitat interessats a accedir a les diferents oportunitats que es van publicant: ajudes i subvencions, préstecs i finançament reemborsable, licitacions, projectes interregionals i transnacionals o manifestacions d'interés.

El Pla de Recuperació, Transformació i Resiliència marca la ruta per a la modernització de l'economia espanyola, la recuperació del creixement econòmic i la creació de llocs de treball per a una reconstrucció econòmica sòlida i inclusiva després de la crisi de la COVID-19, agreujada posteriorment per la guerra provocada per la invasió de Rússia a Ucraïna. Aquest pla de recursos financers europeus extraordinaris preveu l'assignació d'11.151 milions d'euros a les comunitats autònomes, dels quals a la Comunitat Valenciana se li han assignat 1.055 milions per a l'execució de projectes relacionats amb els àmbits de ciència, tecnologia i innovació; eficiència energètica; energies renovables; medi ambient, aigua i tractament de residus; transport i mobilitat sostenible; foment empresarial; salut, dependència i igualtat; i cultura, esport i educació.

Almenys un 20% de les actuacions executades han d'estar relacionades amb projectes que contribuïsquen a la transformació productiva cap a una economia més verda, respectuosa amb el medi ambient i amb major nivell d'innovació, digitalització i connectivitat. També serà important el treball en línia de la filosofia de la Comissió Europea de "no deixar cap persona enrere", és a dir, en l'entorn de l'acció social i les polítiques inclusives. ●





# La nova València que ressorgirà després del soterrament de les vies del tren

Es tracta de l'obra més important de la ciutat de València en les últimes dècades i es preveu que els treballs de soterrament comencen en el primer semestre d'aquest any

Celia Martínez  
VALÈNCIA

L'any 2023 suposarà el principi del canvi de la imatge de la ciutat de València que es transformarà per a donar pas a una ciutat més vertebrada, unida i cohesionada després de les obres del canal d'accés ferroviari. D'aquesta ma-

nera, el soterrament de les vies del tren unirà de nou els barris del sud —com Sant Marcel·lí, la Creu Coberta o Camí Reial— amb la resta de València eliminant així la platja de vies que cobreix aquesta zona de la ciutat i deixant a pas a una avinguda amb zones verdes.

Una transformació de València que ja té data i que preveu posar-se en mar-





LA DESAPARICIÓ DE LES VIES DEL TREN DE LA SUPERFÍCIE DONARÀ PAS A UNA TRANSFORMACIÓ D'AQUESTA PART DE LA CIUTAT EN LA QUAL LES ZONES VERDES, ELS CARRILS BICI I LES ÀREES PER ALS VIANANTS SERAN LES PROTAGONISTES.

Vista aèria del Parc Central l'abril de 2022.  
FOTO DRONE OPERADOR

xa en el primer semestre d'aquest any 2023 i el primer pas del qual ja s'ha donat amb la signatura del replanteig de l'inici de les obres. Així, va ser el passat 6 de febrer quan Adif i les empreses que duren a terme aquesta actuació —Dragados, Rover Infraestructuras, Rover Rail i Tecsa Empresa Constructora— van iniciar el compte arrere per al començament de les obres.

En aquest sentit, el soterrament de les vies costarà 643 milions d'euros en total dels quals la meitat serà finançada pel Govern d'Espanya; el 25% per la Generalitat Valenciana i el 25% restant ho aportarà l'Ajuntament de València. A més, es preveu que la que està considerada com l'obra més important de la ciutat en les últimes dècades finalitze en cinc anys; així que la nova imatge de València podria ser una realitat el pròxim any 2028.

El projecte de les obres contempla dues actuacions: d'una banda, el soterrament de totes les vies de les estacions de València Nord i la d'AVE Joaquín Sorolla; i, d'altra banda, la remodelació d'aquesta mateixa estació per a ampliar la seua capacitat i permetre l'arribada de més trens.

### València després del soterrament de les vies

La desaparició de les vies del tren de la superfície donarà pas a una transformació d'aquesta part de la ciutat en la qual les zones verdes, els carrils bici i les àrees per als vianants seran les protagonistes. Així, el soterrament d'aquesta infraestructura ferroviària i les obres del nou canal d'accés crearan el futur bulevard Federico García Lorca: un corredor verd de 49.000 metres quadrats l'objectiu del qual serà unir els barris del sud de València amb el centre de la ciutat.

Així, aquesta nova zona començarà des del Pont de Giorgeta fins al Bulevard Sud i es projectarà en l'espai que en l'actualitat es troba ocupat per les vies del tren. Encara que el disseny del bulevard García Lorca estarà subjecte a un concurs d'idees, ja s'ha plantejat un primer esbós de com quedarà en un futur. En aquest, s'aposta per eliminar el trànsit de vehicles i es planteja utilitzar el carrer Sant Vicent i la carretera de Malilla per a crear uns accessos en bucle que permeten el passe a propietaris, vehicles autoritzats i mitjans de transport públic; però sense perdre la condició de zona verda que tindrà la part central d'aquest corredor.

A més, també s'ha projectat crear un carril bici bidireccional d'uns tres metres d'ample envoltat per voreres d'entre sis i dotze metres d'amplària. El projecte d'aquest bulevard també contempla la perspectiva residencial, per la qual cosa es preveuen crear entorn a 5.000 nous habitatges de les quals una part seran de protecció oficial (VPO).

Segons ha confirmat l'Ajuntament de València, les obres per a crear el nou bulevard verd es duren a terme al mateix temps que el soterrament de les vies pel que "a mesura que avança el soterrament, avançarà la urbanització d'aquesta zona", va explicar Giuseppe Grezzi, regidor de Mobilitat en el consistori. I si es compleixen els terminis anunciats el bulevard García Lorca podrà ser una realitat a partir de l'any 2027. Aquestes actuacions urbanístiques també implicaran dir adéu la pont de Giorgeta que se substituirà per una avinguda de 35 metres d'amplitud i sis carrils, tres per cada sentit, perquè pugui circular el trànsit rodat, i també es construiran carrils bici en les dues direccions per a fomentar la mobilitat sostenible. La desaparició d'aquest pont es preveu en les últimes fases de les obres a partir de l'any 2026. ●

# La Pujà i la Rodà de Sant Roc: una festa plena de música, pólvora i tradició a Burjassot



La Rodà de Sant Roc de Burjassot. FOTO ARXIU

La festa declarada d'Interés Turístic Local atrau visitants per la seua singularitat i simbolisme ancestral en honor al patró del poble

Ramón Martín  
BURJASSOT

**L**a festa de la Pujà i la Rodà de Sant Roc a Burjassot és una celebració que té lloc el 16 d'agost, en honor al patró del poble. El Diari Oficial de la Generalitat Valenciana va declarar aquestes festes com a Festes d'Interés Turístic Local el 2014, atés que són una manifestació de singular importància i d'indubtable interès turístic.

Els actes comencen amb la Missa Major en honor a Sant Roc, que se celebra a l'Església Parroquial de Sant Miquel Arcàngel. A la vesprada, la imatge del sant recorre els carrers del nucli antic de la població en una processó acompanyada d'autoritats, clavaris, veïns i veïnes.

A la nit, a partir de les 23.30 hores, tenen lloc la Pujà i la Rodà, dos actes que culminen la festa. La Pujà és l'itinerari que realitza la imatge de Sant Roc des de l'església fins a la seua ermita, situada en un petit turó a uns 300 metres de distància. Durant la Pujà, la imatge és acompanyada per un gran nombre de persones, que porten els elements necessaris per a la celebració de la Rodà.

La Rodà és una manifestació pirotècnica que té lloc en un espai obert, a la plaça del Castell, i consisteix en la gi-

rada de carros plens de coets al voltant d'una torre de focs artificials. Els carros estan decorats amb motius festius i són conduïts per grups de joves vestits amb indumentària tradicional.

Així, aquest any 2022 les festes van comptar amb actuacions musicals de dos coneguts artistes del panorama nacional: David Bustamante i Ana Guerra. A la presència d'aquests dos cantants es van sumar els diferents actes que es van realitzar i que van omplir de música, pólvora i festa els carrers de la localitat dos anys després de l'última vegada que es va celebrar amb normalitat, abans de la irrupció de la pandèmia de la COVID-19.

La festa de Sant Roc a Burjassot té una llarga història, que es remunta al segle XVI, quan es va construir l'ermita. No obstant això, va ser al segle XIX quan es va constituir una associació de veïns fadrins per a celebrar la festa, i més endavant, en la dècada dels anys 40, es va introduir el ritu de la Rodà tal com es duu a terme en l'actualitat.

Els clavaris són els encarregats d'organitzar la festa i de portar la imatge de Sant Roc en processó i durant la Pujà. A més, s'encarreguen de la preparació dels carros de la Rodà i de la seua decoració amb motius festius.

La festa de la Pujà i la Rodà de Sant Roc és una festa plena de simbolisme i de tradició, que arriba a gent de tot el poble i a visitants de fora, atrets per la bellesa dels actes i la singularitat de la celebració. Els veïns i les veïnes de Burjassot són els encarregats de mantenir viva aquesta tradició i de fer-la arribar a les futures generacions. ◉

## BURJASSOM\*

\* Som futur, som treball i som poble.  
Som Burjassot!



Ajuntament  
de Burjassot

# CENTRE CULTURAL L'ALQUERIA

Carrer dels Furs 24  
46910 Alfafar (Valencia)

## HORARIO DE VISITA LIBRE

### MARTES - SÁBADO

De 9:15 a 13:15 h  
De 16:00 a 19:00 h

### DOMINGOS Y FESTIVOS

De 9:15 a  
13:15 h

## VISITAS GUIADAS

**DOMINGOS 11:00 y 12:00 h**

Acceso 10 minutos antes

**Hasta completar aforo**



# El dinamisme econòmic de Lliria es trasllada al polígon industrial de Carasses

Les dades d'ocupació mostren com el municipi es recupera de la crisi de la pandèmia



Polígon industrial de Carasses. FOTO ARXIU

Ramón Martín  
LLÍRIA

**E**l polígon industrial de Carasses, a Lliria, s'ha convertit en el gran motor de creació d'ocupació en la localitat. Des del seu desenvolupament en els últims anys, s'han generat una mitjana de 441 contractes al mes en aquest sector, la qual cosa ha contribuït a reduir en un 20% el nombre de persones desocupades des de 2015. A més, el nombre de contractes laborals generats ha augmentat significativament, passant de 6.534, en 2015 a més de 8.500 persones a l'actualitat.

Amb una superfície pròxima als 1.200.000 metres quadrats, el polígon Pla de Carasses té en funcionament ja quasi el 45% de la seua superfície, amb la instal·lació de diverses empreses capdavanteres i 4.000 persones treballant actualment en ell. En aquesta línia, l'Ajuntament de Lliria continua treballant per a potenciar el sector i facilitar l'arribada de noves empreses, disposant d'una parcel·la municipal de 31.900 metres quadrats en el polígon per a aquelles que siguin sostenibles amb el medi ambient, eficients energèticament i que aposten pel R+D+i.

"Està previst acabar en els pròxims mesos la zona terciària, hi ha empreses importants de distribució que es volen implantar, ja que està en una zona clau per a empreses grans que busquen 15.000/30.000 m<sup>2</sup> quadrats d'espai per a desenvolupar les seues activitats. Una cosa que no es fàcil de trobar en altres polígons industrials, ja que son empreses d'un volum gran les que s'installe ací", assenyala l'alcalde de Lliria, Joana Miguel.

Al mateix temps, també avança el denominat sector comercial ST-1, un espai d'uns 45.500 metres quadrats, que es divideix en àrees de distribució d'activitats comercials i terciàries, així com zones verdes i àrees d'estacionament i accés al sector. Així, encara en procés després de que en 2008 es decidira tirar endavant amb el projecte, estarà en les "pròximes setmanes" finalitzat i l'accés és molt bo i està connectat. "És una zona molt atractiva de restauració i d'oci, a la qual ja han mostrat interès moltes empreses del sector", afegeix Joana Miguel.

Per altra banda, l'Ajuntament de Lliria també aposta pel comerç local, amb la posada en marxa d'iniciatives en col·laboració amb la Federació del Comerç, perquè siga també un focus generador d'activitat econòmica i ocupació. És el cas del Bo Comerç, que augmentarà la seua dotació de 100.000 a 200.000 euros aquest any per tal de dinamitzar l'economia local.

Com a resultat, el polígon industrial de Carasses s'ha convertit en el gran motor de creació d'ocupació a Lliria, i la seua potenciació pot ser clau per a augmentar el nombre de contractes indefinits i donar una major estabilitat a les persones demandants d'ocupació. A més, l'Ajuntament continua apostant pel comerç local i per la formació per a facilitar la inserció laboral de les persones desocupades. Tot això, contribueix a la tendència positiva que viu el municipi, que ha recuperat els nivells d'ocupació previs a la crisi econòmica originada per la pandèmia, i que es va reflectint des de l'any 2015. ◉





# PLA FICUS








Pla de foment  
d'infraestructures  
cíviques, urbanes  
i sostenibles

## 2022 | 2025

Actuacions promogudes per l'Ajuntament de Torrent  
i altres administracions públiques

**Les actuacions del Pla FICUS estan organitzades  
en 5 plans diferents:**

-  **PLA 200.000 DE PAVIMENTACIÓ DE VIES PÚBLIQUES**
-  **PLA 10K D'ESP AIS PEATONALS**
-  **PLA D'ESP AIS URBANS D'ESTACIONAMENT**
-  **PLA D'INFRAESTRUCTURES CÍVIQUES**
-  **PLA D'IMPULS URBÀ**



AJUNTAMENT  TORRENT



# José Luis Pérez Pont

## «Som un lloc de vida, un espai on batega el cor, on allò que les persones senten és important i escoltat»

El director del Centre del Carme (CCCC) i del Consorci de Museus fa balanç dels seus quasi set anys en un espai que s'ha convertit en centre cultural de referència dins i fora de les nostres fronteres. A més, ens avança en exclusiva 'Viure en calma', un projecte de meditació a través d'un equip de terapeutes i pediatres destinat a famílies amb xiquets i joves en un entorn cultural

Àlex Ladrón de Guevara  
VALÈNCIA

**V**as començar en el món del Dret, però vas propiciar un punt d'inflexió a la gestió cultural. En quin moment es produeix i què et va fer donar eixe canvi?

Quan estudiava dret amb un grup de companys, vam formar l'Associació Universitària Jurídica-Ecològica amb el propòsit de conscienciar sobre la crisi climàtica des de l'àmbit jurídic. Per a això, realitzàvem diverses activitats culturals. Jo vaig tindre la iniciativa de plantejar un projecte, que era 'Art i medi ambient', un cicle d'exposicions amb el propòsit que l'art fora un vehicle d'expressió i sensibilització sobre el canvi climàtic.

Posteriorment, quan vaig acabar la facultat, vaig fer el doctorat en Belles Arts, i durant eixos anys he estat exercint com a advocat, però alhora com a crític d'art, com a comissari d'exposicions independent, càrrec amb el qual vaig presidir l'Associació Valenciana de Crítics d'Art entre 2009 i 2015, així com el Consell de Crítics i Comissaris d'Arts Visuals d'Espanya entre 2011 i 2013.

**En 2022, la meitat de les visites són de gent menor de 30 anys.**

Les dades finals són 319.940 visitants en 2022, dels quals un 42,44% eren menors de 30 anys. Jo crec que nosaltres hem sigut capaços d'implementar un model d'institució i una fórmula de treball que mostra que no es pot treballar pensant només en l'ego del director i directora de torn, sinó que cal treballar amb una perspectiva més àmplia. I no per això es renuncia a la qualitat dels projectes. De fet, les nostres fórmules de treball estan sent contínuament replicades en aquest moment per altres institucions culturals pròximes i llunyanes, i és clar que el model funciona i que està molt bé que es replique perquè del que es tracta és que la població connecte amb la cultura i amb els museus.

**Com funciona el programa 'La Merienda'?**

En el cas de 'La Merienda', és un punt de reunió perquè persones sèniors es troben i berenen, intercanvien experiències en el claustre, el sobreclaustre i visiten una exposició amb una persona de l'equip de mediació. Per tant, l'objec-

tiu és que s'aproximen a la cultura contemporània. Durant la pandèmia com no es podia fer presencialment, la medidora cultural telefonava perquè tingueren eixe acompanyament i no sentir-se en soledat. I tot això respon, al final, a una filosofia d'institució pública que té a veure amb un museu de les cures i un museu situat en els afectes.

Som un lloc de vida, un espai on batega el cor, on allò que les persones senten és important i és escoltat i tenim projectes com eixe, però, també, per a persones sèniors tenim un projecte en el qual es produeix intercanvi d'esqueixos de plantes. Alhora, hi ha un Laboratori d'Amors Diversos, on s'estan plantejant altres formes de relació en l'àmbit afectiu, més enllà de les relacions tradicionals.

**L'Espai de Telles és un altre dels espais del CCCC. Què ha suposat, en aquests set anys, la interacció de famílies amb xiquets de 0 a 3 anys amb la institució?**

Ha generat una porta oberta a un segment de població, que no tenia lloc, en els espais museístics, que més aviat eren vistos com una molèstia i al contrari, un bebé és un ciutadà de ple dret.

És un model que continuarem treballant perquè s'expandisca, perquè funciona bé, i, sobretot, obri la porta i sembla una llavor fonamental en un àmbit de família, en un àmbit de bebés, i és innegable que una persona, des dels seus primers moments de vida, pugui gaudir de l'experiència de desenvolupar-se en un entorn de cultura i d'art.

Estem treballant sempre des d'un pla situat en el qual, si hem de treballar amb escolars, anem als col·legis a través del projecte Resistències Artístiques, que són processos artístics en entorns educatius que ha anat creixent en aquests anys d'una forma exponencial i amb un èxit i una demanda que supera la capacitat que tenim de proveir-la.

**Quin balanç fas del CCCC Podcast amb Amàlia Garrigós i Edu Comelles?**

Crec que han fet un treball extraordinari i continuarem. És un projecte que iniciarà la seua segona temporada enguany i que volem continuar impulsant. La veritat és que tenim la sort que tota l'activitat que desenvolupem a través del Consorci de Museus i del Centre del Carme obté una resposta enorme. En el cas de CCCC Stories,

l'última vegada que mirem les dades ja superava els quatre milions i mig de visualitzacions.

**Com naix la idea de CCCC Stories, situada en el propi Centre del Carme?**

Volia desenvolupar un projecte d'eixes característiques i, bo, vaig tindre la sort de trobar-me amb uns directors i guionistes que van tindre l'encert de proposar-me aquest format. Per a mi era important desenvolupar un format audiovisual en el Centre del Carme, però sota eixe paradigma en el qual jo entenc que és un espai de vida quotidiana.

Per tant, que no fora un suport de transmissió de coneixements artístics, que per a això ja tenim un altre projecte, que és Creació sense Barreres, sinó que fora una sèrie de ficció, que succeeix en un espai museístic com és el

Centre del Carme, i el que succeeixen són xicotetes històries de vida quotidiana, de personatges, de persones que visiten l'espai i a les quals els succeeixen coses i que, d'alguna forma, aquest espai forma part de la seua vida, en l'afectiu, en el familiar o en les amistats, en les trobades o en els amors, que tot això que succeeix ací.

**Com s'aconsegueix generar eixa relació amb la societat en la qual acudeixen al Centre del Carme sense conèixer fins i tot la programació?**

Sí, hem assolit generar eixa sensació. A vegades hi ha coses que són tan etèries que no es poden quasi ni definir, però s'ha generat un afecte, una estima, una empatia, una vinculació, una identificació amb els valors del Centre del Carme, que representen igualtat, llibertat i diversitat, que inclouen a totes i tots, que ningú està fora de lloc. Som una institució oberta a tota ➤



FOTO DE JUAN R. PEIRÓ

« S'HA GENERAT UNA ESTIMA I UN EFECTE AMB ELS VALORS DEL CENTRE DEL CARME, QUE REPRESENTEN IGUALTAT, LLIBERTAT I DIVERSITAT »

« UNA JOVE ES VA TATUAR LA TOTE-BAG DEL CENTRE DEL CARME AL BRAÇ PER LA SEUA CONNEXIÓ PERSONAL AMB AQUESTA INSTITUCIÓ CULTURAL »

» mena d'experiències culturals i artístiques, on les tradicions com les Falles i les agrupacions falleres tenen ací la seua casa i el seu espai de trobada i d'activitat.

I és cert que moltes persones venen sense saber què hi ha exactament en la programació, però sabent que sempre trobaran alguna cosa. I, el bo, és que venen disposades a deixar-se sorprendre per la programació expositiva per les activitats i, sobretot, una cosa molt important, s'ha convertit en un punt de trobada de persones molt joves, que queden en el Centre del Carme com a punt de trobada, que visiten una exposició, participant en una activitat i després fan la seua marxa del cap de setmana.

Has estat parlant d'eixe èxit del Centre del Carme per tota Espanya, però també a París. Què és el que més

els sorprén a la gent que és de fora?

El dinamisme de la programació, la diversitat de temes que abordem, l'obertura de ment quant a les opcions que ofereix un espai de cultura contemporània, la capacitat per a generar afecte i empatia i l'estratègia de comunicació que des d'un inici hem dut a terme. Tota eixa manera en la qual la institució es comunica i es relaciona amb la ciutadania, és a dir, eixe obrir portes i finestres, generar permeabilitat, porositat, receptivitat, horitzontalitat és, insistisc, no és solament un canvi de programació, és un canvi de model d'institució pública cultural. I això té a veure amb la mentalitat de les persones i, al final, té a veure amb el concepte que jo tinc i la idea que jo tenia al cap quan vaig plantejar el projecte de generar un canvi, experimentar altres opcions i que tot això que se'ns havia dit





que era impossible, que no era viable, que al públic no li interessava la cultura i que res es podia canviar... No era així. En realitat, és tindre l'atreviment d'experimentar.

### **Quin impacte té el CCCC en la indústria cultural?**

L'impacte econòmic és el nostre pressupost. Del nostre pressupost, el 50% se'n va directament a activitat cultural, a programació. Això és una cosa inusual. Si mires els pressupostos d'altres institucions culturals en l'Estat espanyol, veuràs quina proporció es dedica a activitat cultural pròpiament. En el nostre cas, el 50% va destinat a activitat cultural.

Vull dir, després hi ha una part, lògicament, que té a veure amb seguretat, manteniment de l'edifici, salaris del personal, és a dir, hi ha una part de despesa que té a veure amb la in-

fraestructura. Però apliquem al voltant del 50% directament en l'activitat cultural, la qual cosa repercuteix, directament, en artistes, en comissaris, en crítics d'art, però, també, en educadors, en mediadors i en altres empreses que estan en tot eixe satèl·lit de producció: impremtes, dissenyadors, transport, muntatge d'exposicions, gràfiques expositives, dissenyadors de muntatges expositius, etc.

### **Aquesta institució s'ha revolucionat totalment i tu has sigut eixa metxa que ha encés la revolució cultural.**

És evident que totes les persones tenim unes capacitats i que no és igual, que no som intercanviables, no som imprescindibles, però no som intercanviables. La satisfacció principal és que està funcionant.

Per a mi el més valuós és això, i la satisfacció que m'emporte d'aquesta experiència, hui dia, és, principalment, veure com les persones gaudeixen d'experiències culturals que desconeixien. Perquè, al final, no hi ha res més trist que el fet de desconèixer. Per a mi, allò important era oferir a la ciutadania unes propostes culturals que no coneixia, que no estava demandant en massa, però que, no obstant això, ha respost de manera massiva a eixa oferta. Per què? Perquè en descobrir-les i en conèixer-les ha volgut gaudir-les, repetir-les i convertir-se en part de tota eixa experiència.

### **Com a director, el sector artístic s'ha bolcat en donar-te suport en diverses ocasions. Com et fa sentir aquest fet?**

Em sent molt agraït de la resposta del sector cultural valencià en moments en què he patit atacs. Perquè hi ha un esport amb una llarga tradició, quan alguna cosa funciona, s'organitza una acció d'assetjament i enderrocament contra les persones que estan duent a terme iniciatives que resulten reeixides. Jo això ho porte amb alegria, però la veritat és que en eixos moments el sector cultural m'ha mostrat un suport que jo sincerament agraiïc i agrairé sempre.

### **Recorde l'efecte de les mascaretes del CCCC, que van crear tendència durant la pandèmia. Vos podíeu arribar a imaginar eixe impacte?**

No, la veritat és que fem coses que a vegades ens sorprén. Per exemple, que Carolina, una jove, es tatu-

ara la totebag del Centre del Carme al braç, i que ho veiérem en xarxes socials, va ser una cosa que ens va sorprendre moltíssim i que ens va encantar perquè va posar de manifest el nivell de connexió personal amb el que representa eixa institució cultural perquè vulgues que forme part de la teua identitat i que es quede gravat en la teua pell.

Eixe tipus de vinculació amb la institució a mi em sembla màgica, perquè té a veure que estem connectant amb els afectes i amb les emocions de les persones i que les persones estan trobant en el Centre del Carme un espai de llibertat, un lloc on gaudir d'experiències que no trobaran en altres entorns. Tot això és valuós i per a mi és important.

### **Què vos falta per innovar després d'iniciatives com CCCC Podcast o CCCC Stories?**

Et donaré una primícia. Acabem d'aprovar un projecte, que s'ha de posar encara en marxa, 'Viure en calma', que té a veure amb la meditació. És a dir, hi ha un grup de pediatres que han detectat nivells d'ansietat, depressió, trastorns d'alimentació, pensaments suïcides en xiquets i joves a la Comunitat Valenciana d'una forma preocupant. Llavors, en una conversa que vaig tindre amb ells, els vaig plantejar que desenvolupàrem un projecte a través de la cultura, que servira per a activar, potenciar i llançar balons d'oxigen a eixe segment de població, que té una necessitat determinada de trobar uns altres referents i altres estímuls que els motiven a dirigir la seua atenció cap a un pla positiu. Llavors desenvoluparem un projecte de meditació, a través d'un equip de terapeutes i pediatres destinat a famílies amb xiquets i joves, perquè a través de la cultura i en un entorn no terapèutic ni sanitari es viu una experiència de millora de la qualitat de vida d'aquestes persones.

A mi és un projecte que m'emociona, estic sincerament il·lusionat amb aquest projecte perquè jo crec que la cultura té la capacitat de millorar la vida de les persones.

Llavors, poder desenvolupar aquest projecte a Alacant, València i Castelló per a generar un impuls positiu, que active i que canvie, o que intente, almenys, canviar el rumb emocional de persones en una situació fràgil a unes edats complicades. Crec que és el millor que puc fer una institució cultural. ○

FOTO DE JUAN R. PEIRÓ

# La Setmana Santa Marinerà, una tradició que naix de la devoció dels mariners

La Setmana Santa Marinerà de València se celebra del 31 de març al 9 d'abril

Tania López  
VALÈNCIA

**D**eclarada, en 2011, Festa d'Interés Turístic Nacional i Medalla d'Or de la Ciutat de València en 2016, la Setmana Santa Marinerà s'alça com una de les celebracions més representatives de la identitat del poble valencià. Conformada per 31 confraries i prop de 80 processons, aquesta festivitat tornarà a inundar de tradició els barris del marítim del 31 de març al 9 d'abril.

La fe dels homes i dones que vivien prop de la mar va donar origen a aquesta festa que se celebra, des de temps immemorials, "allí on la ciutat s'abraça amb el Mediterrani". Els barris del Grau, Canyameler i Cabanyal, antic poble marítim, són testimonis de com la seua gent ha sol·licitat protecció a la mar en els moments més difícils. Una relació entre la religió i la mar, costums de la gent marinerà, que no només han quedat impregnades en el refranyer popular, que deia "Si a Déu vols pregar, posat en la mar", sinó que també han quedat reflectides en el que hui dia coneixem com a Setmana Santa Marinerà.

Cal remuntar-se a principis del segle XVIII per a tindre constància de les primeres processons que a la València marinerà commemoraven la setmana san-

ta. No obstant això, hi ha indicis, encara que no certificats documentalment, on l'origen d'aquesta festivitat es remunta als temps de Sant Vicent Ferrer, en el segle XV. Siga com siga, quan s'acosta la primavera, els carrers, les parròquies i les cases dels veïns i veïnes d'aquests barris del marítim es preparen per a reviure la passió, la mort i la resurrecció de Jesucrist.

Inicialment, les imatges que participaven en les processons representaven al Natzaré, on apareixien representats els mariners suportant els embats de la mar sobre la seua barca; la Dolorosa, que reflectia el dolor de les dones esperant notícies dels mariners; i el Crist als qui s'encomanen per a pregar pels familiars morts a la mar. Una representació d'imatges que són el clar exemple que aquesta festa ha sigut creada de la devoció dels mariners, ha nascut del poble i, precisament, això és el que la diferencia de la resta de setmanes santes.

No va ser fins al primer quart del segle XX quan noves confraries es van sumar a la celebració de la Setmana Santa Marinerà amb nous grups escultòrics que representaven altres moments de la passió i mort de Jesucrist. D'aquesta manera, des de l'organització de la festa es va decidir realitzar tres actes en els quals, de manera conjunta, participaren tots els col·lectius, donant pas a la programació actual que any rere any té lloc en aquesta zona de la ciutat de València.

Així, en el capvespre de Dijous Sant es produeix la Visita als Monuments, moment en el qual les germandats visiten





Un moment de la Setmana Santa Marinera de València.  
FOTO FACEBOOK SEMANA SANTA MARINERA

les diferents parròquies acompanyades únicament pel so del tambor; la processó del Sant Enterrament, la nit del Divendres Sant; i finalment, la Desfilada de Resurrecció, que posa el toc de color a aquesta celebració.

Tres actes collectius, que recorren pels carrers de les feligresies de les esglésies de Santa Maria de la Mar, Nostra Senyora del Rosari, Crist Redentor - Sant Rafael i Nostra Senyora dels Àngels, que reviu la història del marítim, un llegat que ha passat de generació en generació i que és una reminiscència històrica que recorda quan el Marítim estava dividit en els tres nuclis de població – el Grau, Canyamela i Cabanyal – ja que només fa falta veure les processons per a adonar-se de la repetició d'imatges, perquè cadascuna d'elles pertanyia a la seua pròpia església i, per descomptat, tenia la seua pròpia processó diferenciada de les altres.

### La Desfilada de Resurrecció, única a Espanya

És la Resurrecció de Jesucrist l'acte que marca la fi de la Setmana Santa Marinera. Quan arriba la mitjanit, la foscor és substituïda per la llum dels focs artificials i el silenci per l'alegria dels veïns i veïnes que, des dels balcons, llancen al carrer pisa i aigua en un ritual que representa la substitució de l'antic pel nou, del mal pel bé. A més, a les cases on romanen les imatges, la decoració es canvia per una altra de color blanc.

El matí del diumenge, la celebració continua amb la Desfilada de Resurrecció, una desfilada única a Espanya i una de les cites clau d'aquesta celebració. I és que desapareixen les imatges i els passos propis de les processons de setmana santa per a donar pas a marxes alegres i festives on els personatges bíblics canvien els seus atributs per flors per a llançar-les al públic assistent que els aplaudeixen i victoregen.

Encara que aquest acte posa el fermall d'or a la programació, el públic encara pot assistir a l'acte organitzat per la Germandat del Sant Sepulcre on els confreres s'enrosquen al voltant del seu estendard per a, després, descaragolar-se simulant la fi i l'inici de la festa.

La mar, els edificis històrics que alberguen els barris del marítim o els vestigis que recorden a l'antic poble mariner que un dia va ser la converteixen en una festa carregada d'identitat i tradició. Que fora declarada Festa d'Interès Turístic Nacional va suposar no només un reconeixement a l'antiguitat i al seu desenvolupament, sinó també un suport significatiu en situar-la al mateix nivell que altres setmanes santes del país. ●

# Els pobles valencians més bonics segons National Geographic



Bocairent. FOTO JOSEP CASTELLS

La revista de viatges ha publicat una llista amb els cent municipis més bonics d'Espanya i cinc d'ells es troben a la Comunitat Valenciana

Celia Martínez  
VALÈNCIA

**A**mb les vacances de Setmana Santa i Pasqua molt a la vora, són moltes les persones que ja estan buscant una destinació a la qual viatjar. La Comunitat Valenciana és un dels llocs que més turisme atrau cada any durant aquests dies gràcies a la seua gastronomia mediterrània, la seua gran oferta d'activitats i el bon temps d'aquestes dates en les quals sol lluir el sol i predominen les temperatures suaus.

A més, un altre dels encants de la Comunitat Valenciana que fan que arriben milers de viatgers i viatgeres cada mes d'abril és l'àmplia diversitat de tipus de turisme que aquesta ofereix. Des de turisme d'interior, fins a turisme de platja i costa, passant per turisme cultural en les grans ciutats com València o Alacant.

Així, la revista National Geographic ha publicat un any més la llista de pobles que

al seu judici són els més bonics d'Espanya aquest 2023. Aquesta classificació comprén cent noms de xicotets pobles repartits per tota la geografia espanyola que els membres de Viatges National Geographic han catalogat com els més bonics del nostre país.

En la llista, s'inclouen des de pobles de muntanya i xicotets llogarets fins a localitats costaneres. El primer lloc l'ocupa enguany Aínsa, una localitat de la província d'Osca. D'aquest llistat, cal ressaltar que cinc dels cent pobles triats per la revista estan a la Comunitat Valenciana. Fem un viatge per les tres províncies per a conèixer quins són, segons National Geographic, els pobles més bonics de la nostra autonomia.

En primer lloc, ja que es troba en la posició més alta dels cinc dins del rànquing està Altea, una localitat costanera de la província d'Alacant en la qual les cases blanques, els seus miradors cap a les serres d'Aitana, de Bèrnia o el Penyal d'Ifac fan que siga un dels pobles més bells de

la Comunitat Valenciana i també d'Espanya. També a la província d'Alacant i ocupant el lloc número 44 es troba Guadalest.

Bocairent, a la província de València, ocupa el lloc número 19 per darrere de Betancuria (Fuerteventura). Potser han sigut els carrerons empedrats d'aquest poble de l'interior els que hagen cridat l'atenció d'aquesta publicació de viatges. O potser hagen sigut les seues cases enfilades o l'espectacular ruta de les Covetes dels Moros que transporta als qui les visiten a èpoques passades.

En el número 64 del rànquing es troba Morella, a l'interior de la província de Castelló. Un poble que s'ompli d'esperit medieval gràcies al seu castell al capdamunt i la muralla que encara continua protegint tot el seu nucli urbà. Unes posicions després es troba un altre municipi de Castelló. És el cas de Peníscola que en plena Costa dels Tarongers ha sigut escenari de pel·lícules i sèries com Juego de Tronos. ○

# Falles

## d'Aldaia

# 2023



Patrimoni Immaterial  
de la Humanitat





Alqueria del Pi d'Alfatar. FOTO ARXIU

# L'Alqueria del Pi renaix com a centre de referència cultural d'Alfatar

Després de múltiples transformacions, reformes i ampliacions al llarg de la seua història, aquesta construcció estava en risc de desaparèixer i hui s'ha recuperat per a la ciutadania

Cristina Chacón  
ALFAFAR

**E**ntre l'Avinguda Vicent Blasco Ibàñez i el carrer dels Furs, s'eleva un dels edificis més simbòlics de la identitat alfafarena: l'Alqueria del Pi. Després d'entrar en la Llista Roja del Patrimoni de l'associació Hispania Nostra l'any 2014 pel seu deteriora-

ment, hui és notícia per la seua recuperació i reobertura val com a enclavament de referència de la cultura, història i tradicions d'Alfatar i de la comarca de l'Horta Sud.

L'Alqueria del Pi o de Sapatos és un dels edificis més antics d'Alfatar i suposa una finestra al passat, ja que es tracta d'un habitatge tradicional típic de la comarca de l'Horta Sud d'entre els segles XVII i XVIII, segons diversos

autors. Era d'origen senyorial i funcionava com a nucli d'una explotació agrícola dedicada al cultiu d'hortalisses i arròs.

Al llarg de la seua història va viure nombroses transformacions en la forma i configuració arquitectònica per tal d'adaptar-se a les necessitats de cada època. Eixos canvis, sumats a la mort del seu últim amo a mitjan segle XX, van conduir l'Alqueria del Pi al seu declivi, fins l'any 2017, quan l'Ajuntament d'Alfajar va iniciar el procés de rehabilitació.

"Hem invertit en qualitat, en història i en servei, i amb el suport de la Unió Europea (UE), hem unit l'arquitectura amb la nostra tradició arros-sera i el nostre futur", explica Juan Ramón Adsuara, alcalde d'Alfajar. En total s'han invertit més d'1,5 milions d'euros, dels quals 500.000 són finançats a través dels fons FEDER i el milió restant a través de partides del consistori.

### Un viatge al passat

Les obres de recuperació han tingut com a objectiu evitar la seua ruïna i rehabilitar el conjunt arquitectònic mantenint la seua essència amb materials històrics i tradicionals, però també amb nous elements ecocompatibles amb els Objectius de Desenvolupament Sostenible (ODS). L'encarregat de liderar el projecte ha sigut l'arquitecte Javier Hidalgo, que el 4 de novembre de 2022 va mostrar els resultats amb la seua obertura oficial.

Hui podem passejar per l'andana, on s'emmagatzemaven, secaven i conservaven hortalisses i seda; les cavaleries, espai destinat als animals; l'altet i la porxada, on es creu que es guardaven els carros i carretes; l'antic habitatge dels casers, que l'habitaven junt amb els senyors; i una zona de l'antic habitatge senyorial, la part més moderna i que encara recorden alguns veïns i veïnes de la localitat.

A més, s'han trobat i recuperat elements de gran valor, com un panell de la Puríssima Concepció de Vicente Martínez a la façana sud, rajoles, peces de serralleria, paviments o pintures originals murals, que ara poden ser observats pels visitants.

### Centre d'Interpretació de l'Arròs

A banda de ser tot un viatge al passat, compta amb un espai estable dins de la seua oferta turística i cultural, el Centre d'Interpretació de l'Arròs, que

**ADSUARA: «AMB LA RECUPERACIÓ DE L'ALQUERIA DEL PI, HEM INVERTIT EN QUALITAT, EN HISTÒRIA I EN SERVEI»**

**EXPOSICIONS DE PINTURA I FOTOGRAFIA, CONCERTS, TEATRE, DANSA, CONFERÈNCIES O SHOWCOOKINGS FORMARAN PART DE LA SEUA AGENDA CULTURAL**

dona a conèixer les fases de cultiu, la importància de la producció en l'evolució de l'Albufera i els seus municipis o l'impacte econòmic local d'aquest cereal.

Tot, amb un recorregut històric i analític sobre l'entorn agrícola de l'Albufera a través de panells informatius i objectes donats per veïnat. Un centre didàctic per a tota la família, des dels centres escolars fins a les visites guiades per a públic general i associacions els caps de setmana.

### Centre Cultural l'Alqueria

Al centre d'interpretació s'uniran des d'ara en avant diverses exposicions o actes culturals que dinamitzaran la vida de l'alqueria. Exposicions de pintura, fotografia, paisatgisme, concerts, teatre, dansa, conferències, presentacions públiques o, inclús, showcookings, formaran part de la seua proposta al públic, junt amb l'oficina local de turisme.

D'aquesta manera, Alfajar compta hui amb el Centre Cultural l'Alqueria, un espai que uneix la vida cultural i social de la localitat, però també un motor de dinamització de la vida urbana i de les arts i la creativitat de l'Horta Sud en el present i el futur. ●



### Nou espai cultural

Les cavaleries, la porxada, l'andana o l'antic habitatge dels casers són alguns dels espais rehabilitats per al públic, que també pot gaudir del Centre d'Interpretació de l'Arròs en una sala permanent. FOTOS ARXIU

# El Centre del Carme agita la creació contemporània

La reivindicació d'Emergency on Planet Earth' i la retrospectiva més gran de Jaime Hayon a l'Estat triomfen en 2022, on supera les 300.000 visites



Retrospectiva de Jaime Hayon al CCCC.  
FOTO JUAN R. PEIRÓ





Cristina Chacón  
**VALÈNCIA**

**S**i parlem d'art en tots els seus llenguatges, d'innovació, de reflexió, d'oci i de talent valencià, ens ve al cap el Centre del Carme Cultura Contemporània (CC-CC). Un espai que es presenta al públic com a "motor d'agitació cultural al cor de València" que cada dia és més conegut entre la ciutadania i en la xarxa estatal i internacional de centres culturals per ser una plataforma de les arts visuals i de la creació urbana en un enclavament històric. El CCCC es troba al barri del Carme, i en concret, a l'antic Convent del Carme. El seu conjunt arquitectònic ha viscut segles d'història i usos que, aparentment, poc tenen a veure amb els llenguatges creatius més innovadors que hui alberga. Malgrat això, els seus murs antics s'han obert a la ciutadania de bat a bat i l'any 2022 ha aconseguit situar-se com a espai públic d'art més visitat en la Comunitat Valenciana.

### Referent per a la joventut

En concret, el Centre del Carme, seu principal del Consorci de Museus de la Comunitat Valenciana (CMCV), ha aconseguit 2022 amb 319.940 visitants, la qual cosa suposa un 90,75% més que l'any 2021. I una de les dades més significatives és que un 42,4% d'aquest públic -103.180 persones- té menys de 30 anys.

"Hem sigut capaços d'implementar un model d'institució i una fórmula de treball que deixa a un costat l'ego de la direcció i té una perspectiva molt àmplia, sense renunciar a la qualitat dels projectes", explica José Luis Pérez Pont, el seu director, en una entrevista a València Extra. El secret, assegura, és que s'ha aconseguit que la ciutadania connecte amb la cultura i el museu a través de la programació expositiva i d'activitats al llarg de tot l'any i amb accés gratuït.

Espectacles de dansa, concerts de música amb artistes emergents i de llarga trajectòria, trobades amb personatges públics, presentacions de llibres, cicles de debat sobre assumptes socials o sobre les relacions afectives, certàmens de poesia, tallers de creació... són els grans atractius del Centre del Carme junt amb les seues exposicions. Fins i tot, els seus formats multiplataforma, la microserie de ficció CCCC Stories o CCCC Podcast, han aconseguit una gran acollida.

### L'art urbà i el disseny triomfen

És probable que a les xarxes socials hages trobat imatges de grans grafi- ➤



» tis sobre l'emergència climàtica o d'escultures, mobles i tapissos que des- taquen pel seu disseny i color. Tenen en comú que formen part de les dues exposicions més visitades al centre re- centment: 'Emergency on Planet Earth' i 'Jaime Hayon. InfinitaMente'.

'Emergency on Planet Earth' ha si- gut una de les intervencions artístiques més impactants de l'emblemàtica Sala Ferreres i Goerlich II, amb art urbà de 14 artistes urbans internacionals, Bar- biturikills, Biancoshock, Lidia Cao, Ma- rina Capdevila, Deih, Doa Oa, Li-Hill, Nayra López, Onur, Reskate, Spencer Tunick, Vinz Feel Free -també comis- sari junt amb Pérez Pont- Will Coles i Xelon. Entre març i setembre de 2022, 90.000 persones van reflexionar sobre els principals problemes mediambientals actuals gràcies a aquesta proposta.

Després de l'èxit d'aquesta gran actu- ació contra l'emergència climàtica, la sa- la més impactant del CCCC s'ha convertit en una porta al disseny a través de la pri- mera gran retrospectiva de Jaime Hayon, 'Jaime Hayon. InfinitaMente'. La mostra, produïda pel Consorci de Museus i em- marcada en la programació de València Capital Mundial del Disseny 2022, ha su- perat les 100.500 visites entre setembre i febrer i pot visitar-se fins al 16 d'abril.

Amb aquesta, el públic pot conèixer de primera mà l'univers del Premi Na- cional de Disseny 2021 a través de tota classe d'instal·lacions artístiques, mo- biliari, productes, peces de cristall i ce- ràmica, quaderns amb esbossos, pro- totips, materials... que han permès en- tendre el procés creatiu d'Hayon i tot el que implica dissenyar.

## 25 propostes amb mirada social

L'any 2023, el CCCC espera revalidar el seu èxit amb centenars d'activitats de tota classe a les seues sales i claus- tres, però també amb la seua progra- mació expositiva, formada per 25 pro- postes d'arts visuals en què predomi- na la mirada social i la creació amb se- gell valencià, tal com explica José Luis Pérez Pont.

Cristina de Middel, Felipe Pantone, Paloma Navares, Miguel Trillo, Mari- na Puche, Llorenç Barber, Carmen F, Sigler, Ricardo Cases, Patricia Gómez, Miguel Calatayud, María Jesús Gon- zález, Raúl Belinchón, Eva Máñez, Juan Olivares i Pepe Miralles són alguns dels noms que formen part de la programa- ció, que abordarà la fotografia, la il·lus- tració i el còmic, el compromís social, la igualtat de gènere o la defensa del medi ambient. ○



Imatges de la retrospectiva de Jaime Hayon i d'Emergency on Planet Earth'.  
FOTOS JUAN R. PEIRÓ

## Diversitat de llenguatges creatius

Durant 2022, més de 300.000 persones -el 42% d'elles, joves- han gaudit d'espectacles de dansa i música, trobades amb personatges públics, presentacions, tallers de creació i exposicions al Centre del Carme Cultura Contemporània (CCCC).

FOTOS JUAN R. PEIRÓ

# CCCC



## AGITACIÓ CULTURAL AL COR DE VALÈNCIA

Més de 300.000  
visitants en 2022

### Centre del Carme Cultura Contemporània

C/ Museu, 2. Entrada gratuïta  
[www.consorcimuseus.gva.es](http://www.consorcimuseus.gva.es)



GENERALITAT  
VALENCIANA  
Conselleria d'Educació,  
Cultura i Esport

TOTS  
A UNA  
VELU

CONSORCI  
DE MUSEUS  
DE LA  
COMUNITAT  
VALENCIANA

